

T.C.  
AMASYA VALİLİĞİ



TÜRKİYE  
YÜZYILI

100  
TÜRKİYE CUMHURİYETİ'NİN YÜZÜNCÜ YILI

ZİYARET ORTAOKULU MÜDÜRLÜĞÜ  
2024-2028 STRATEJİK PLANI



**Muallimler!**

**Yeni nesil sizin eseriniz olacaktır. Eserin kıymeti, sizin maharetiniz ve fedakârlığınız derecesiyle mütenasip bulunacaktır.**

**K. Atatürk**

## Okul/Kurum Bilgileri



<b>İli: AMASYA</b>		<b>İlçesi: MERKEZ</b>	
<b>Adres:</b>	ZİYARET BELDESİ YUKARI MAH. MUHSİN YAZICIOĞLU CAD. NO 24	<b>Coğrafi Konum (link)</b>	<a href="http://urlkisaltma.com/fROrT">http://urlkisaltma.com/fROrT</a>
<b>Telefon Numarası:</b>	03582311008	<b>Faks Numarası:</b>	–
<b>e- Posta Adresi:</b>	725974@meb.k12.tr	<b>Web Sayfası adresi:</b>	www.amasyaziyaortokulu.meb.k12.tr
<b>Kurum Kodu:</b>	725974	<b>Öğretim Şekli:</b>	Tam Gün





## SUNUŞ

Bilgi çağını yaşadığımız bugün teknolojik ve sosyal anlamda gelişmişliğin ulaştığı göstergeler, artık ulaşamayacak gibi görünen hedeflerin bile ne kadar yakın olduğunu gösteriyor. Şüphesiz güçlü ekonomik ve sosyal yapının yanında eğitime önem veren, eğitim sistemini sağlam temeller üzerine oturtan, eğitimle gelecek kurgusunu iyi kuran ülkeler bu baş döndürücü gelişmelerin yaşandığı çağda sürekli hep ileride olacaklardır.

Geleceğimizin teminatı olan öğrencilerimizi daha iyi imkânlarla yetiştirip, muasır medeniyet çizgisini ilke edinmiş, soran, sorgulayan, ahlaki değerlerine sahip, Türkiye Cumhuriyeti'nin çıtasını daha yükseklere taşıyan bireyler olması için öğretmenleri ve idarecileriyle özverili bir şekilde tüm azmimizle çalışmaktayız.

2024-2028 stratejik planı ile bireysel doğrularla değil; kurumsal doğrularla, ortak akıl ile hareket etmek ayrıca kurumumuzu daha iyi bir eğitim seviyesine ulaştırmak düşüncesiyle sürekli yenilenmeyi ve kalite kültürünü kendimize ilke edinmeyi amaçlamaktayız. Kalite kültürü oluşturmak için eğitim ve öğretim başta olmak üzere insan kaynakları ve kurumsallaşma, sosyal faaliyetler, alt yapı, toplumla ilişkiler ve kurumlar arası ilişkileri kapsayan 5 yıllık bir çalışma planı hazırlanmıştır.

Stratejik planda belirtilen amaç ve hedeflere ulaşmanın okulumuzun gelişme ve kurumsallaşma süreçlerine önemli katkılar sağlayacağına inanmaktayız.

Planın hazırlanmasında emeği geçen öğretmen, öğrenci ve velilerimize teşekkür ederim.

**Arif BAŞTÜRK**

**OKUL MÜDÜRÜ**

# İÇİNDEKİLER

## 1. GİRİŞ VE STRATEJİK PLANIN HAZIRLIK SÜRECİ

- 1.1. Strateji Geliştirme Kurulu ve Stratejik Plan Ekibi
- 1.2. Planlama Süreci

## 2. DURUM ANALİZİ

- 2.1. Kurumsal Tarihçe
- 2.2. Uygulanmakta Olan Planın Değerlendirilmesi
- 2.3. Mevzuat Analizi
- 2.4. Üst Politika Belgelerinin Analizi
- 2.5. Faaliyet Alanları ile Ürün ve Hizmetlerin Belirlenmesi
- 2.6. Paydaş Analizi
- 2.7. Kuruluş İçi Analiz

- 2.7.1. Teşkilat Yapısı
- 2.7.2. İnsan Kaynakları
- 2.7.3. Teknolojik Düzey
- 2.7.4. Mali Kaynaklar
- 2.7.5. İstatistik Veriler

2.8. Dış Çevre Analizi (Politik, Ekonomik, Sosyal, Teknolojik, Yasal ve Çevresel Çevre Analizi -PESTLE)

2.9. Güçlü ve Zayıf Yönler ile Fırsatlar ve Tehditler (GZFT)

Analizi 2.10. Tespit ve İhtiyaçların Belirlenmesi

## 3. GELECEĞE BAKIŞ

- 3.1. Misyon
- 3.2. Vizyon
- 3.3. Temel Değerler

## 4. AMAÇ, HEDEF VE STRATEJİLERİN BELİRLENMESİ

- 4.1. Amaçlar
- 4.2. Hedefler
- 4.3. Performans Göstergeleri
- 4.4. Stratejilerin Belirlenmesi
- 4.5. Maliyetlendirme

## 5. İZLEME VE DEĞERLENDİRME

## 6. Ekler

**BÖLÜM 1**  
**STRATEJİK PLANIN**  
**HAZIRLIK SÜRECİ**

## GİRİŞ

Yasal olarak Stratejik Planlamanın tüm kamu kurumlarında hazırlanıp uygulanması gereğiyle, Ziyaret Ortaokulu Müdürlüğü Stratejik Plan Hazırlama Ekibi'nin oluşturulmasıyla çalışmalarımıza yasal mevzuatı, Milli Eğitim Bakanlığımızın ve Amasya İl Milli Eğitim Müdürlüğümüzün Stratejik Planlarını incelemeye başladık. Stratejik planımızı hazırlama aşamasında müdürlüğümüzün yönetim kademesi ve öğretmenlerimizle birlikte yapılması gerekenleri planladıktan sonra misyon ve vizyonumuzu belirledik. Asıl çalışma sahasında görev yapan, eğitim-öğretimin kalbinde yer alan öğretmenlerimiz stratejik planımızın hedefine ulaşmasındaki asıl unsuru oluşturmaktadır.

Planımızın hazırlanmasındaki asıl ilkemiz, olumlu yönlerimizi belirleyerek bunları daha da ileriye taşımak ve üzerine koyarak ilerlemektir. Bunun yanında da eksik gördüğümüz yönlerimizi veya çalışmalarımızı belirleyerek neyi eksik yaptığımızı belirleyip, buralardaki eksikliklerimizi gidermektir. Okulumuz sadece bir eğitim yuvası değil aynı zamanda da çevreye ışık tutan bir öğretim kurumu olarak görev yapmaktadır. Bunun bilinciyle daha kaliteli eğitime ulaşılabilmesi için yapılması gerekenlerle ilgili olarak sorgulayıcı bir yaklaşımla hep daha iyisini araştırıp o yönde uygulamalar gerçekleştirilmektedir.

Amacımız, hedeflerimizi aşama aşama gerçekleştirerek tüm alanlarda başarıya ulaşmaktır. Bu sürecin bir takım çalışması olduğunun bilincindeyiz ve ekip olarak hedeflerimize ulaşmak için gereken gayreti göstermekteyiz.

STRATEJİK PLAN HAZIRLAMA EKİBİ

### 1.1.Strateji Geliştirme Kurulu ve Stratejik Plan Ekibi

2024-2028 dönemi stratejik plan hazırlanması süreci Üst Kurul ve Stratejik Plan Ekibinin oluşturulması ile başlamıştır. Çalışmaları yürüten ekip ve kurul bilgileri altta verilmiştir.

**Tablo 1. Strateji Geliştirme Kurulu ve Stratejik Plan Ekibi Tablosu**

Strateji Geliştirme Kurulu Bilgileri		Stratejik Plan Ekibi Bilgileri	
Adı Soyadı	Ünvanı	Adı Soyadı	Ünvanı
Arif BAŞTÜRK	Okul Müdürü	Nüsret İsak DEMİRBAŞ	Müdür Yardımcısı
Döndü SAAT	Müdür Yardımcısı	Elif Sezgin ÖZTUNCER	Türkçe Öğretmeni
Tuğba BÜYÜKKALE	Türkçe Öğretmeni	Engin TÜRKMEN	Sosyal Bilgiler Öğretmeni
Çetin KAZANCIOĞLU	Okul Aile Birliği Başkanı	Nihat DİKBİYİK	Matematik Öğretmeni
Ömer KASAP	OAB Yönetim Kurulu Üyesi	Zehra COŞKUN	Veli

### 1.2.Planlama Süreci:

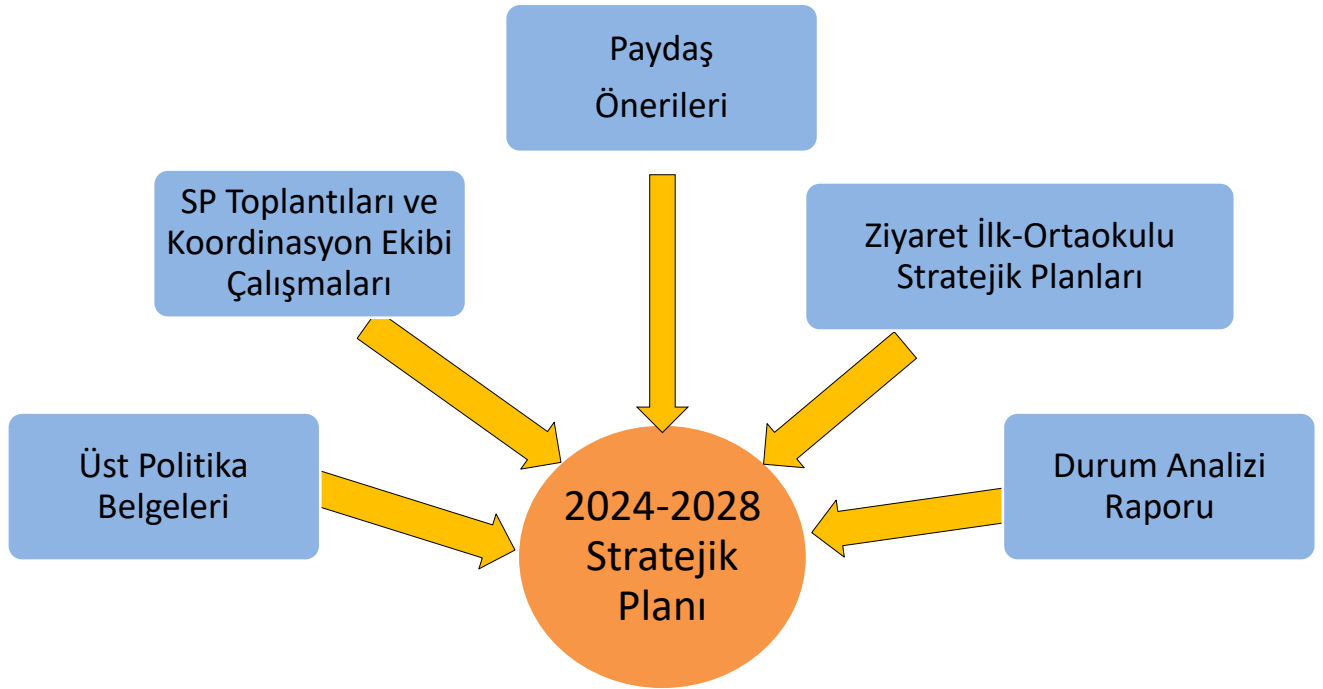
2024-2028 dönemi stratejik plan hazırlanması süreci Üst Kurul ve Stratejik Plan Ekibinin oluşturulması ile başlamıştır. Ekip tarafından oluşturulan çalışma takvimi kapsamında ilk aşamada durum analizi çalışmaları yapılmış ve durum analizi aşamasında paydaşlarımızın plan sürecine aktif katılımını sağlamak üzere paydaş anketi, toplantı ve görüşmeler yapılmıştır.

Kamu idarelerinin planlı hizmet sunumu, politika geliştirme, belirlenen politikaları somut iş programlarına ve bütçelere dayandırma ile uygulamayı etkili bir şekilde izleme ve değerlendirmelerini sağlamaya yönelik olarak "stratejik planlama" temel bir araç olarak benimsenmiştir. Stratejik planlama; bir yandan kamu mali yönetimine etkinlik kazandırırken, diğer yandan kurumsal kültür ve kimliğin gelişimine ve güçlendirilmesine destek olacaktır. Ziyaret Ortaokulunun stratejik planlama çalışmasında önce gerekli toplantılar yapılmış, memnuniyet anketleri (öğrenci, veli, çalışan) düzenlenmiş, anket sonuçları tespit

edilmiştir.

GZFT (SWOT) analizi öğretmenler ve paydaşlarımızın katılımıyla uzun süren bir çalışma sonucu ilk şeklini almış, ulaşılan genel sonuçların sadeleştirilmesi ise Stratejik Planlama Ekibi tarafından yapılmıştır. Durum analizinden sonra geleceğe yönelim aşamasında misyon, vizyon, temel değerler belirlenmiştir. Okulun amaçları, hedefleri, hedeflere ulaşmak için gerekli stratejileri ve performans göstergeleri ortaya konulmuştur. Bu çalışmalar doğrultusunda okulumuz stratejik planı hazırlanmıştır.

### STRATEJİK PLAN OLUŞUM ŞEMASI



Şekil1:Ziyaret Ortaokulu Stratejik Planlama Süreci



# BÖLÜM II

## DURUM ANALİZİ

## 2. DURUM ANALİZİ

Stratejik planlama sürecinin ilk adımı olan durum analizi, okulumuzun/kurumumuzun neredeyiz?" sorusuna cevap vermektedir. Okulumuzun/kurumumuzun geleceğe yönelik amaç, hedef ve stratejiler geliştirebilmesi için öncelikle mevcut durumda hangi kaynaklara sahip olduğu ya da hangi yönlerinin eksik olduğu ayrıca, okulumuzun/kurumumuzun kontrolü dışındaki olumlu ya da olumsuz gelişmelerin neler olduğu değerlendirilmiştir. Dolayısıyla bu analiz, okulumuzun/kurumumuzun kendisini ve çevresini daha iyi tanımasına yardımcı olacak ve stratejik planın sonraki aşamalarından daha sağlıklı sonuçlar elde edilmesini sağlayacaktır.

Durum analizi bölümünde, aşağıdaki hususlarla ilgili analiz ve değerlendirmeler yapılmıştır;

- Kurumsal tarihçe
- Uygulanmakta olan planın değerlendirilmesi
- Mevzuat analizi
- Üst politika belgelerinin analizi
- Faaliyet alanları ile ürün ve hizmetlerin belirlenmesi
- Paydaş analizi
- Kuruluş içi analiz
- Dış çevre analizi (Politik, ekonomik, sosyal, teknolojik, yasal ve çevresel analiz)
- Güçlü ve zayıf yönler ile fırsatlar ve tehditler (GZFT) analizi
- Tespit ve ihtiyaçların belirlenmesi

### 2.1.Kurumsal Tarihçe

Kasabamızda İlkokul binası 1945'de devlet köylü işbirliği ile yapılarak hizmete açılmıştır. 1960'da yeni bir bina yapılmış eğitim- öğretime bu binada devam edilmiştir. 1980 yılında Ziyaret'e Ziyaret İlk-Ortaokula uygun bir bina yapılarak eğitim öğretime ortaokul olarak sunulmuştur.

1983-1984 eğitim- öğretim yılında ortaokul ilkokul ile birleşerek ilköğretim halini almıştır. Okulumuz mülkiyeti İl Özel İdaresine bağlı 5537 m<sup>2</sup> lik arazi alanı üzerine kurulmuştur.

Okulumuz 2017-2018 eğitim ve öğretim yılında ilimizde yapılan halkoyunları yarışmasında il birincisi olarak bölge ve Türkiye finallerinde ilimizi temsil etmiştir.2018-2019 yılında da il birincisi olarak tekrardan ilimizi temsil etmiştir.

Okulumuzda halk eğitim merkezinden gelen usta öğretmenler tarafından açılan futbol kursuyla ve beden eğitimi öğretmenimiz tarafından verilen dart ve atletizm eğitimleriyle öğrencilerimiz ilde düzenlenen yarışmalara katılmaktadırlar. 2023-2024 eğitim öğretim yılında atletizm alanında Küçük Erkekler İl Birinciliği, Küçük Kızlar İl İkinciliği ve Yıldız Kızlar İl İkinciliği başarılarımız bulunmaktadır.

Geçmiş yıllarda yapılan resim, şiir, kompozisyon yarışmalarında öğrencilerimiz eserleriyle katılımında bulunmuşlar ve çeşitli dallarda ödüller almışlardır.

## 2.2. Uygulanmakta Olan Stratejik Planın Değerlendirilmesi

2019-2023 Ziyaret Ortaokulu Stratejik Planı; stratejik plan hazırlık süreci, durum analizi, geleceğe yönelim, maliyetlendirme ile izleme ve değerlendirme olmak üzere beş bölümden oluşmuştur. Bunlardan izleme ve değerlendirme faaliyetlerine temel teşkil eden amaç, hedef, performans göstergesi ve stratejilerin yer aldığı geleceğe yönelim bölümü eğitim ve öğretime erişim, eğitim ve öğretimde kalite ve kurumsal kapasite olmak üzere üç tema halinde yapılandırılmıştır. Performans göstergelerinin %67,5'inde 2023 yılı hedeflerine büyük oranda ulaşılmış ya da hedefler aşılmıştır. Göstergelerin %32,5'inde hedeflere makul düzeyde ulaşılmış, %5'inde ise 2018 yılına göre gerileme gözlenmiştir. 2023 yıl sonu verilerine göre 2019-2023 Stratejik Planı'nda yer alan performans göstergelerinden sınavla öğrenci alan okullara yerleştirme yüzdesi 2018 yılına göre gerilemiştir. Bunun nedeni ise 2022 yılında okulumuzdan çok nakil gitmesi ve mezun sayımızın da az olmasıdır. 2023 yılında nakil giden öğrenci sayısı azalması için çalışmalar yapılmış ve nakil giden öğrenci sayısı azaltılmıştır.

2024-2028 dönemi için okulumuzun güçlü yönlerinden ve fırsatlarından yararlanarak ulaşılabilecek yeni performans göstergelerinin belirlenmesi kararlaştırılmıştır.

## 2.3. Yasal Yükümlülükler ve Mevzuat Analizi

Bu bölümde okulumuza yüklenen görev ve sorumluluklar ile okulumuzun faaliyet alanlarını düzenleyen mevzuat incelenerek, yasal yükümlülükler ve mevzuat analizi listesi oluşturulmuştur. Yasal yükümlülükler ve mevzuat analizi sonuçları okulumuzun faaliyet alanlarının belirlenmesine ve misyonumuzun oluşturulmasına katkı sağlamıştır.

**Tablo 2. Mevzuat Analizi**

<b>YASAL YÜKÜMLÜLÜK (GÖREVLER)</b>	<b>DAYANAK(KANUN, YÖNETMELİK, GENELGE, YÖNERGE)</b>
<b>Atama</b>	657 Sayılı Devlet Memurları Kanunu
	Milli Eğitim Bakanlığına Bağlı Okul ve Kurumların Yönetici ve Öğretmenlerinin Norm Kadrolarına İlişkin Yönetmelik
	Milli Eğitim Bakanlığı Eğitim Kurumları Yöneticilerinin Atama ve Yer Değiştirmelerine İlişkin Yönetmelik
	Milli Eğitim Bakanlığı Öğretmenlerinin Atama ve Yer Değiştirme Yönetmeliği
<b>Ödül, Disiplin</b>	Devlet Memurları Kanunu
	6528 Sayılı Milli Eğitim Temel Kanunu İle Bazı Kanun ve Kanun Hükmünde Kararnelerde Değişiklik Yapılmasına Dair Kanun
	Milli Eğitim Bakanlığı Personeline Başarı, Üstün Başarı ve Ödül Verilmesine Dair Yönerge
	Milli Eğitim Bakanlığı Disiplin Amirleri Yönetmeliği
<b>Okul Yönetimi</b>	1739 Sayılı Milli Eğitim Temel Kanunu
	Milli Eğitim Bakanlığı İlköğretim Kurumları Yönetmeliği
	Milli Eğitim Bakanlığı Okul Aile Birliği Yönetmeliği
	Milli Eğitim Bakanlığı Eğitim Bölgeleri ve Eğitim Kurulları Yönergesi
	MEB Yönetici ve Öğretmenlerin Ders ve Ek Ders Saatlerine İlişkin Karar
	Taşınır Mal Yönetmeliği
<b>Eğitim-Öğretim</b>	Anayasa
	1739 Sayılı Milli Eğitim Temel Kanunu

	222 Sayılı İlköğretim ve Eğitim Kanunu
	6287 Sayılı İlköğretim ve Eğitim Kanunu ile Bazı Kanunlarda Değişiklik Yapılmasına Dair Kanun
	Milli Eğitim Bakanlığı İlköğretim Kurumları Yönetmeliği
	Milli Eğitim Bakanlığı Eğitim Öğretim Çalışmalarının Planlı Yürütülmesine İlişkin Yönerge
	Milli Eğitim Bakanlığı Öğrenci Yetiştirme Kursları Yönergesi
	Milli Eğitim Bakanlığı Ders Kitapları ve Eğitim Araçları Yönetmeliği
	Milli Eğitim Bakanlığı Öğrencilerin Ders Dışı Eğitim ve Öğretim Faaliyetleri Hakkında Yönetmelik
<b>Personel İşleri</b>	Milli Eğitim Bakanlığı Personel İzin Yönergesi
	Devlet Memurları Tedavi ve Cenaze Giderleri Yönetmeliği
	Kamu Kurum ve Kuruluşlarında Çalışan Personelin Kılık Kıyafet Yönetmeliği
	Memurların Hastalık Raporlarını Verecek Hekim ve Sağlık Kurulları Hakkındaki Yönetmelik
	Milli Eğitim Bakanlığı Personeli Görevde Yükseltme ve Unvan Değişikliği Yönetmeliği
	Öğretmenlik Kariyer Basamaklarında Yükseltme Yönetmeliği
<b>Mühür, Yazışma, Arşiv</b>	Resmi Mühür Yönetmeliği
	Resmi Yazışmalarda Uygulanacak Usul ve Esaslar Hakkındaki Yönetmelik
	Milli Eğitim Bakanlığı Evrak Yönergesi
	Milli Eğitim Bakanlığı Arşiv Hizmetleri Yönetmeliği
<b>Rehberlik ve Sosyal Etkinlikler</b>	Milli Eğitim Bakanlığı Rehberlik ve Psikolojik Danışma Hizmetleri Yönet.
	Okul Spor Kulüpleri Yönetmeliği
	Milli Eğitim Bakanlığı İlköğretim ve Ortaöğretim Sosyal Etkinlikler Yönetmeliği
<b>Öğrenci İşleri</b>	Milli Eğitim Bakanlığı İlköğretim Kurumları Yönetmeliği
	Milli Eğitim Bakanlığı Demokrasi Eğitimi ve Okul Meclisleri Yönergesi
<b>İsim ve Tanıtım</b>	Milli Eğitim Bakanlığı Kurum Tanıtım Yönetmeliği
	Milli Eğitim Bakanlığına Bağlı Kurumlara Ait Açma, Kapatma ve Ad Verme Yönetmeliği
<b>Sivil Savunma</b>	Sabotajlara Karşı Koruma Yönetmeliği
	Binaların Yangından Korunması Hakkındaki Yönetmelik
	Daire ve Müesseseler İçin Sivil Savunma İşleri Kılavuzu

## 2.4.Üst Politika Belgeleri Analizi

Tablo 3. Üst Politika Belgeleri Analizi Tablosu

SIRA NO	REFERANS KAYNAĞININ ADI
1	Kalkınma Planları
2	TÜBİTAK Vizyon 2023 Eğitim ve İnsan Kaynakları Sonuç Raporu ve Strateji Belgesi
3	5018 yılı Kamu Mali Yönetimi ve Kontrol Kanunu
4	Kamu İdarelerinde Stratejik Planlamaya İlişkin Usul ve Esaslar Hakkında Yönetmelik
5	Milli Eğitim Bakanlığı 2024-2028 Stratejik Planı
6	2024 Yılı Cumhurbaşkanlığı Yıllık Programı
7	Milli Eğitim Kalite Çerçevesi
8	Milli Eğitim Şura Kararları

## 2.5.Faaliyet Alanları ile Ürün/Hizmetlerin Belirlenmesi

Tablo 4. Faaliyet Alanları

Faaliyet Alanı	Ürün/Hizmetler
Öğretim-eğitim faaliyetleri	Öğrenci İşleri Kayıt-nakil işleri Devam-devamsızlık Sınıf geçme Sınav hizmetleri
Rehberlik faaliyetleri	Öğrencilere rehberlik yapmak Velilere rehberlik etmek Rehberlik faaliyetlerini yürütmek
Sosyal faaliyetler	Geziler
Sportif faaliyetler	Atletizm, futbol, voleybol, basketbol, dart, bilek güreşi
Kültürel ve sanatsal faaliyetler	Halk oyunları, koro, resim, tiyatro
İnsan kaynakları faaliyetleri (mesleki gelişim faaliyetleri, personel etkinlikleri...)	Hizmet içi eğitim, kademe terfi, özlük hakları
Okul aile birliği faaliyetleri	Eğitim-öğretimi geliştirici faaliyetleri desteklemek
Ölçme değerlendirme faaliyetleri	Bıçimlendirici değerlendirme Seviye belirleme sınavları
Ders dışı faaliyetler	Sosyal etkinlikler, sportif faaliyetler, kültürel ve sanatsal etkinlikler



**Tablo 5. Ürün-Hizmet Listesi**

<b>Öğrenci kayıt, kabul ve devam işleri</b>	<b>Eğitim hizmetleri</b>
<b>Öğrenci başarısının değerlendirilmesi</b>	<b>Öğretim hizmetleri</b>
<b>Sınav işleri</b>	<b>Toplum hizmetleri</b>
<b>Sınıf geçme işleri</b>	<b>Kulüp çalışmaları</b>
<b>Öğrenim belgesi düzenleme işleri</b>	<b>Öğrenim Belgesi</b>
<b>Personel işleri</b>	<b>Sosyal, kültürel ve sportif etkinlikler</b>
<b>Öğrenci davranışlarının değerlendirilmesi</b>	<b>Burs hizmetleri</b>
<b>Öğrenci sağlığı ve güvenliği</b>	<b>Bilimsel araştırmalar</b>
<b>Okul çevre ilişkileri</b>	<b>Yaygın eğitim</b>
<b>Rehberlik</b>	<b>Mezunlar (Öğrenci)</b>

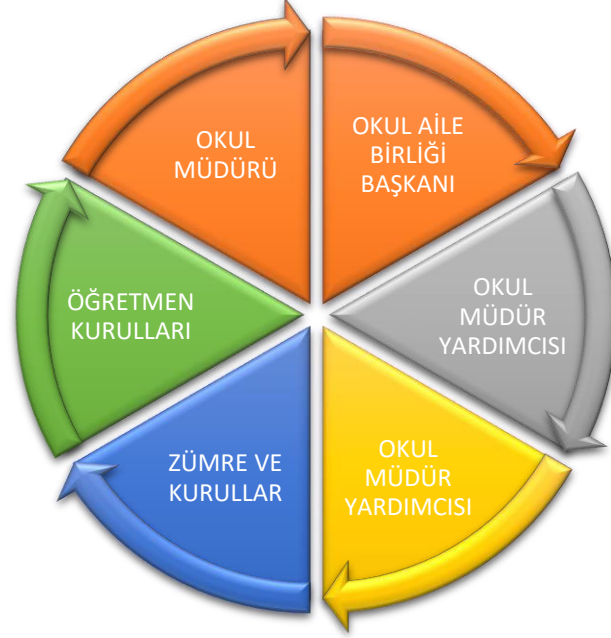
Okulumuzda öğrencilerimizin kayıt, nakil, devam-devamsızlık, not, öğrenim belgesi düzenleme işlemleri e-okul yönetim bilgi sistemi üzerinden yapılmaktadır.

Öğretmenlerimizin özlük, derece-kademe, terfi, hizmet içi eğitim, maaş ve ek ders işlemleri Mebbis ve KBS sistemleri üzerinden yapılmaktadır. Okulumuzun mali işlemleri ilgili yönetmeliklere uygun olarak yapılmaktadır.

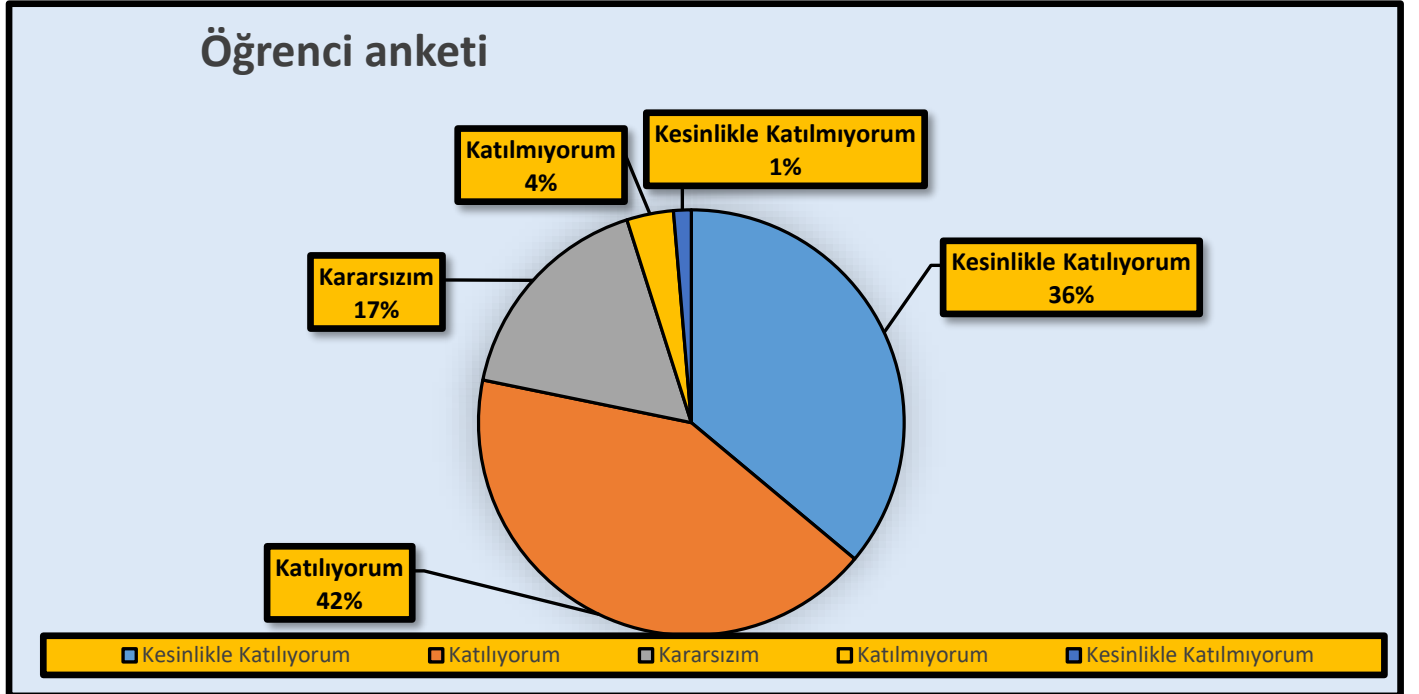
Okulumuzun rehberlik anlayışı sadece öğrenci odaklı değildir . Sınıf öğretmenlerimiz öğrenci ve velilere yönelik seminerler düzenlemekte, çeşitli anket ve envanterler uygulamaktadır. Düzenli olarak veli görüşmeleri yapılmaktadır.. Okulumuzda davranış problemi gözlemlenen sınıf ve öğrenciler güdülenerek olumlu davranış kazanmalarını sağlamak amaçlanmaktadır.

## 2.6.Paydaş Analizi

Kurumumuzun temel paydaşları öğrenci, veli ve öğretmen olmakla birlikte eğitimin dışsal etkisi nedeniyle okul çevresinde etkileşim içinde olunan geniş bir paydaş kitlesi bulunmaktadır. Paydaşlarımızın görüşleri anket, toplantı, dilek ve istek kutuları, elektronik ortamda iletilen önerilerde dâhil olmak üzere çeşitli yöntemlerle sürekli olarak alınmaktadır.

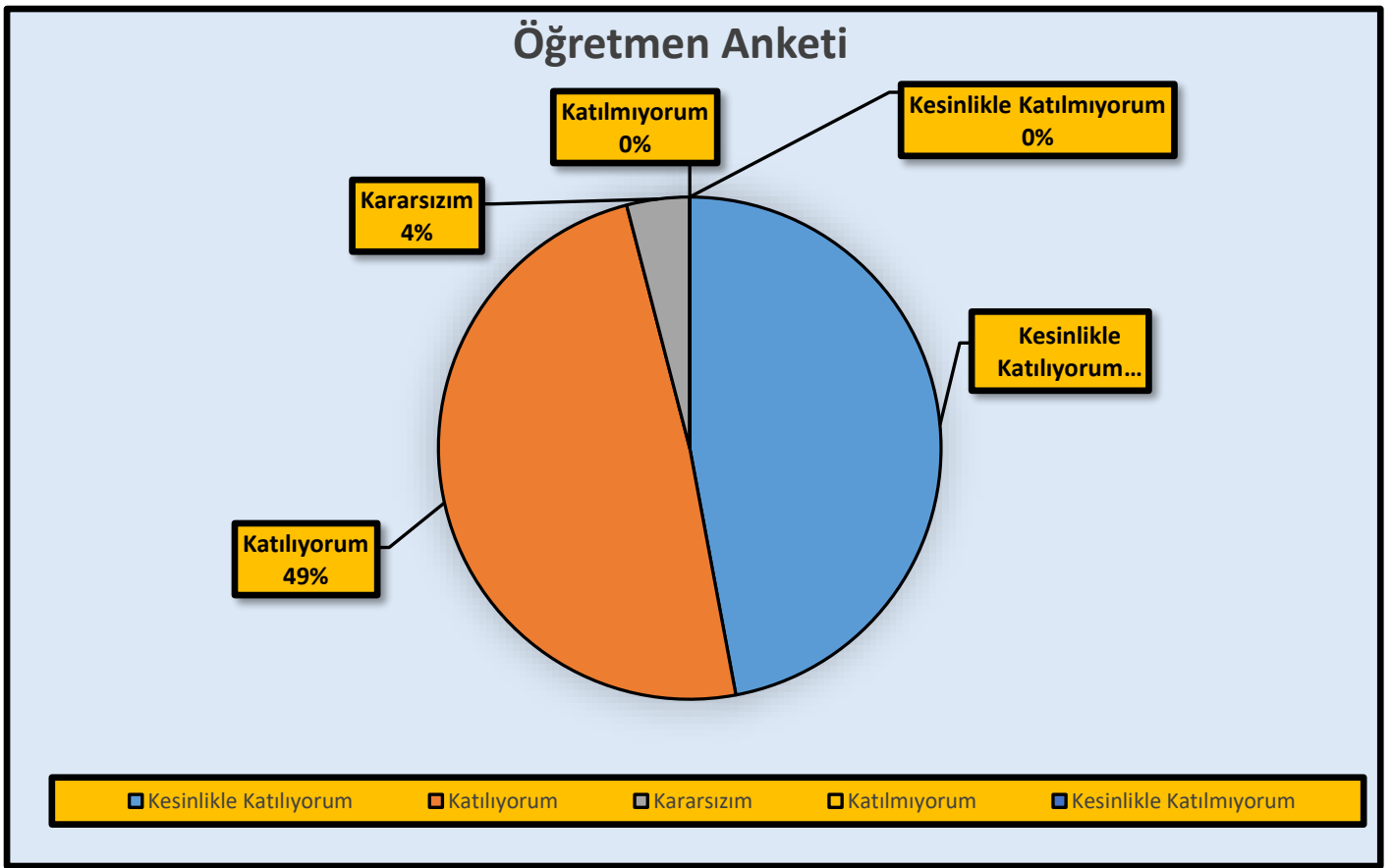


Paydaş anketlerine ilişkin ortaya çıkan temel sonuçlara altta yer verilmiştir.



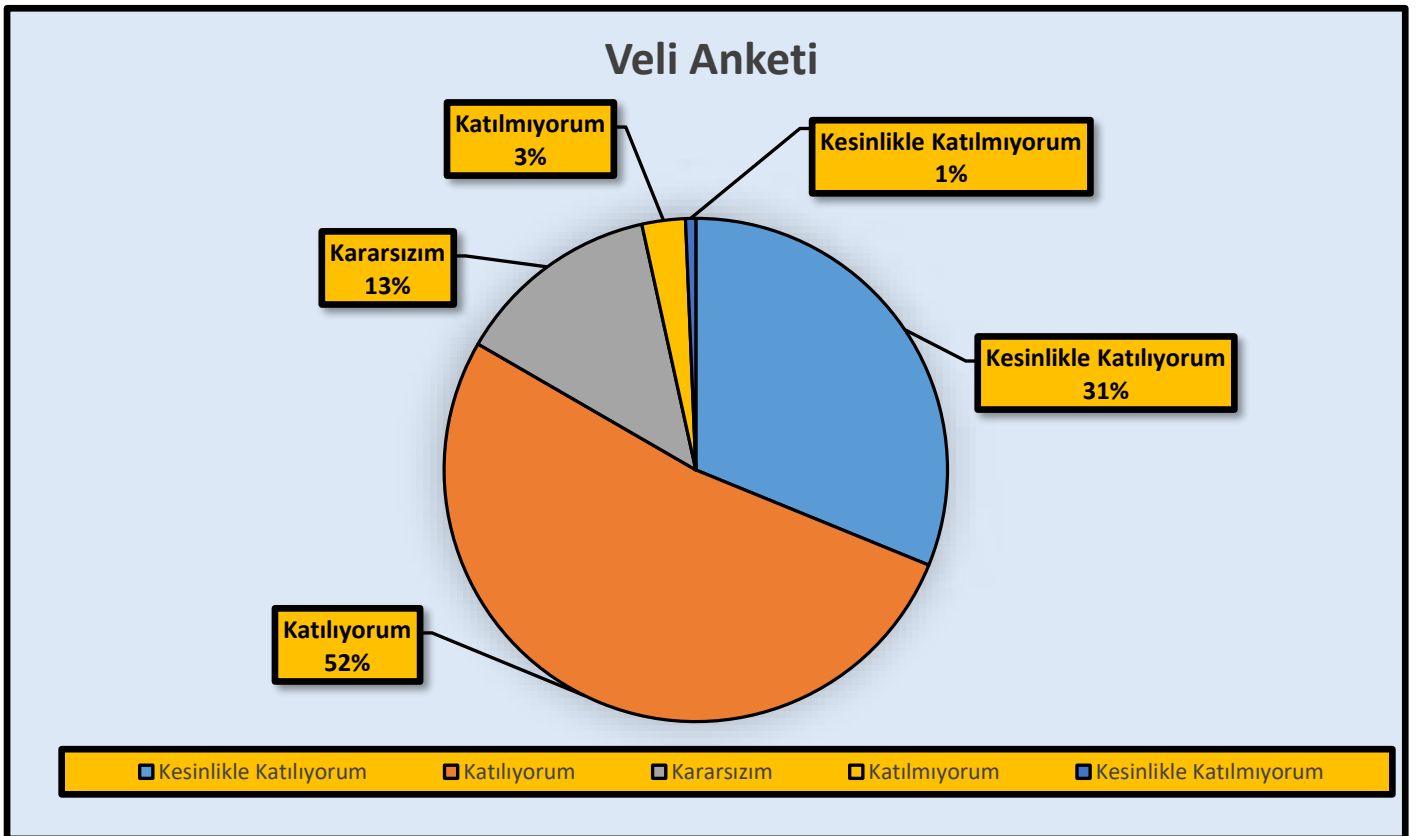
Şekil 2. Öğrencilerin Okulumuzdan Memnuniyet Düzeyi

Şekil 2'deki veriler incelendiğinde öğrenciler, verdikleri yanıtlarda okulumuzdan ve faaliyetlerimizden genel olarak memnun olduğunu belirtmiştir.



Şekil 3. Öğretmenlerin okulumuzdan Memnuniyet Düzeyi

Şekil 3'deki veriler incelendiğinde öğretmenlerimiz, verdikleri yanıtlarda okulumuzdan ve faaliyetlerimizden genel olarak memnun olduğunu belirtmiştir.



Şekil 4. Velilerimizin Okulumuzdan Memnuniyet Düzeyi

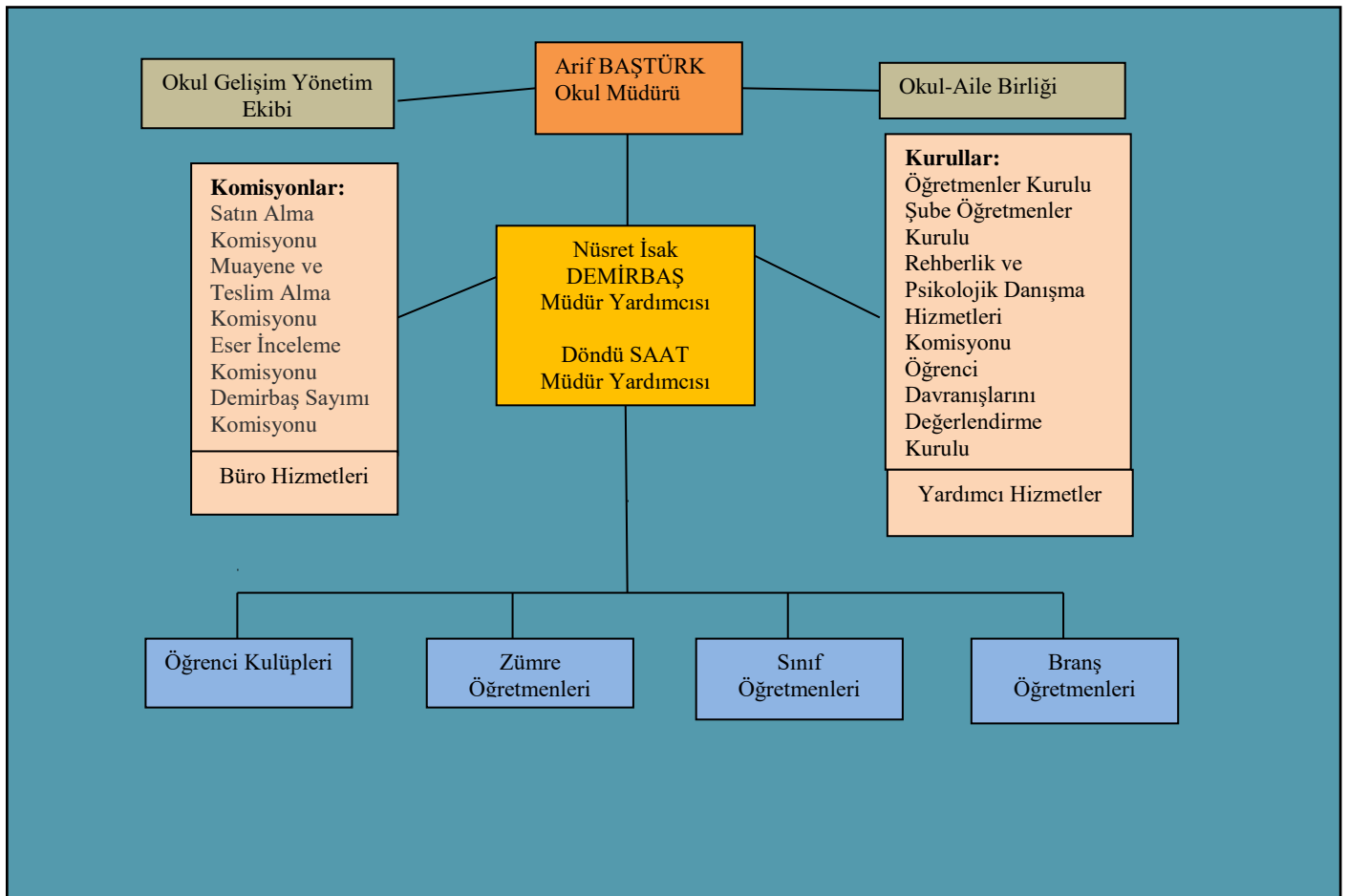
Şekil 4' deki veriler incelendiğinde velilerimiz, verdikleri cevaplarda okulumuzdan genel olarak memnun olduğunu belirtmiştir.

## 2.7.Okul/Kurum İçi Analiz

Kuruluş içi analiz; insan kaynaklarının yetkinlik düzeyi, kurum kültürü, teknoloji ve bilişim altyapısı, fiziki ve mali kaynaklara ilişkin analizlerin yapılarak okul/kurumun mevcut kapasitesinin değerlendirilmesidir.

Etkili bir okul/kurum içi analiz süreci; okul/kurumun kaynaklarını, varlıklarını, özelliklerini, yeterliliklerini, yeteneklerini, fırsat alanlarını ve başarısızlıklarını belirlemek için okul/kurumun içinde etkileşime giren tüm bileşenlerinin değerlendirildiği bir süreçtir.

### 2.7.1. Teşkilat Yapısı



**Tablo 6. Okulda Oluşturulan Birimler**

Görevler	Görevle İlgili bölüm, birim, kurul/komisyon	Görevle İlgili işbirliği(paydaşlar)	Hedef Kitle
Okul ve aile iş birliğini sağlamak, okula maddi kaynak oluşturmak	Okul Aile Birliği	Okul yönetimi, öğretmen ve diğer çalışanlar	Öğrenci
Eğitim-öğretimin planlanması ve yönetim ile ilgili en üst karar alma organı	Öğretmenler Kurulu	Okul Yönetimi, Öğretmenler	Öğrenci
Satın alma ile ilgili işlemler	Satın Alma Komisyonu	Okul Yönetimi	-
Öğrenci sosyal ve kişilik hizmetlerinin planlanması ve geliştirilmesi	Psikolojik Danışma ve Rehberlik Hizmetleri Yürütme Komisyonu	Sınıf Rehber Öğretmenleri, Okul Yönetimi	Öğrenci
Öğrenci davranışlarının değerlendirilmesinin yapılması, gerekli yaptırım ve ödüllendirme işlemlerinin yapılması.	Öğrenci Davranışları Değerlendirme Kurulu	Okul Yönetimi, Sınıf Rehber Öğretmenleri	Öğrenci
Sosyal etkinliklerin planlanması ve uygulanması	Sosyal Etkinlikler Kurulu	Okul Yönetimi, Okul Aile Birliği	Öğrenci
Paylaşımçı ve iş birliğine dayalı yönetim anlayışıyla eğitim-öğretimin niteliğini ve öğrenci başarısını artırmak, okulun fizikî ve insan kaynaklarını geliştirmek, öğrenci merkezli eğitim yapmak, eğitimde planlı ve sürekli gelişim sağlamak	Okul Gelişim Yönetim Ekibi	Okul Yönetimi, Öğretmenler, Veliler	Öğrenci

## 2.7.2. İnsan Kaynakları

**Tablo 7. Sınıf ve Öğrenci Bilgileri**

Okulumuzda yer alan sınıfların öğrenci sayıları alttaki tabloda verilmiştir.

SINIFI	Kız	Erkek	Toplam
5/A	8	10	18
5/B	9	9	18
6/A	11	6	17
6/B	6	8	14
7/A	10	6	16
7/B	10	6	16
8/A	10	5	15
8/B	10	5	15
<b>TOPLAM</b>	<b>74</b>	<b>55</b>	<b>129</b>



**Tablo 8. Öğretmen Norm Kadro Durumu**

SIRA NO	BRANŞ ADI	NORM KADRO	KADROLU	GÖREVLENDİRME	Toplam
1	Okul Müdürü	1	-	-	1
2	Müdür Yardımcısı	1	1	-	1
3	Müzik	0	0	1	1
4	Beden Eğitimi	1	1	-	1
5	Bilişim Teknolojileri	0	-	1	1
6	Din Kültürü ve Ahlak Bilgisi	1	1	1	2
7	Fen Bilimleri	2	2	-	2
8	Görsel Sanatlar	0	-	1	1
9	İngilizce	2	2	-	2
10	Matematik	2	2	-	2
11	Sosyal Bilgiler	1	1	-	1
12	Teknoloji Ve Tasarım	0	-	1	1
13	Türkçe	2	2	-	2

**Tablo 9. İdari Personelin Hizmet Süresine İlişkin Bilgiler**

Hizmet Süreleri	2024 Yıl İtibarıyla
	Kişi Sayısı
1-4 Yıl	-
5-6 Yıl	-
7-10 Yıl	-
10.....Üzeri	2

**Tablo10.Okul/Kurumda Oluşan Yönetici Sirkülasyonu Oranı**

	Yıl İçerisinde Okul/Kurumdan Ayrılan Yönetici Sayısı			Yıl İçerisinde Okul/Kurumda Göreve Başlayan Yönetici Sayısı		
	2021	2022	2023	2021	2022	2023
TOPLAM	-	1	1	-	1	1

**Tablo 11. İdari Personelin Katıldığı Hizmet İçi Programları (2024 Yılı İtibarıyla)**

Adı ve Soyadı	Görevi	Katıldığı Çalışmanın Adı
Arif BAŞTÜRK	Müdür	ÖBA Eğitimleri Bilgisayar Kullanım Kursu, Yangın Eğitimi Kursu İlk Yardım Eğitimi Kursu, Aile Eğitimi Kursu Kapsayıcı Eğitim Yöneticilerin Eğitimi Kursu, Ölçme Değerlendirme Semineri, Özel Eğitim Semineri, Eğitim Yönetimi Semineri Toplam Kalite Yönetim Bilgilendirme Semineri, Temel İş Sağlığı ve Güvenliği Kursu, Özel Yetenekliler Destek Eğitim Odası Farkındalık Semineri
Nüsret İsak DEMİRBAŞ	Müdür Yardımcısı	ÖBA Eğitimleri Çalışanların Temel İş Sağlığı ve Güvenliği Eğitimi İlk Yardım Eğitimi Özel Eğitim Hizmetleri Semineri Özel Yetenekliler Destek Odası Farkındalık Semineri

**Tablo 12. Öğretmenlerin Hizmet (2024 Yılı İtibarıyla)**

HİZMET SÜRELERİ	KADIN	ERKEK	TOPLAM
1-3 Yıl	-	-	-
4-6 Yıl	-	-	-
7-10 Yıl	3	3	6
11-15 Yıl	2	-	2
16-20	4	2	6
20 ve üzeri	-	2	2

**Tablo 13. Öğretmenlerin Öğrenim Durumu (2024 Yılı İtibarıyla)**

ÖĞRENİM DURUMU	KADIN	ERKEK	TOPLAM
DOKTORA	-	-	-
YÜKSEK LİSANS	-	-	-
LİSANS	9	7	16

**Tablo 14. Kurumdaki Mevcut Hizmetli/ Memur Sayısı (2024 Yılı İtibarıyla)**

	Görevi	Erkek	Kadın	Eğitim Durumu	Hizmet Yılı	Toplam
1	Memur	1		Lise	1	1

**Tablo 15. Çalışanların Görev Dağılımı**

Çalışanın Ünvanı	Görevleri
Okul /Kurum Müdürü	Okulun en üst düzey yöneticisidir. Öğretmenleri, personeli, öğrencileri ve velileri yönetir ve okulun günlük işleyişini denetler. Eğitim programlarını, öğretim metotlarını ve okul hedeflerini belirler ve bu hedeflerin gerçekleştirilmesi için çalışır. Okulun temizlik ve düzenini sağlar. Okulun iç ve dış güvenliğini sağlar.
Müdür Yardımcısı	Okulun her türlü eğitim-öğretim, yönetim, öğrenci, personel, tahakkuk, ayniyat, yazışma, sosyal etkinlikler, yatılılık, bursluluk, güvenlik, beslenme, bakım, nöbet, koruma, temizlik, düzen, halkla ilişkiler gibi işleriyle ilgili olarak okul müdürü tarafından verilen görevleri yapar. Müdür yardımcıları, görev tanımında belirtilen diğer görevleri de yapar.
Öğretmenler	İlköğretim okullarında dersler sınıf veya branş öğretmenleri tarafından okutulur. Öğretmenler, kendilerine verilen sınıfın veya şubenin derslerini, programda belirtilen esaslara göre plânlamak, okutmak, bunlarla ilgili uygulama ve deneyleri yapmak, ders dışında okulun eğitim-öğretim ve yönetim işlerine etkin bir biçimde katılmak ve bu konularda kanun, yönetmelik ve emirlerde belirtilen görevleri yerine getirmekle yükümlüdürler. Derslerini branş öğretmeni okutan sınıf öğretmeni, bu ders saatlerinde yönetimce verilen eğitim-öğretim görevlerini yapar. Okulun bina ve tesisleri ile öğrenci mevcudu, yatılı-gündüzlü, normal veya ikili öğretim gibi durumları göz önünde bulundurularak okul müdürlüğüne düzenlenen nöbet çizelgesine göre öğretmenlerin, normal öğretim yapan okullarda gün süresince, ikili öğretim yapan okullarda ise kendi devresinde nöbet tutmaları sağlanır. Yönetici ve öğretmenler; Resmî Gazete, Tebliğler Dergisi, genelge ve duyurulardan elektronik ortamda yayımlananları Bakanlığın web sayfasından takip eder. Elektronik ortamda yayımlanmayanları ise okur, ilgili yeri imzalar ve uygularlar.
Yönetim İşleri ve Büro Memuru	Müdür veya müdür yardımcıları tarafından kendilerine verilen yazı ve büro işlerini yaparlar. Gelen ve giden yazılarla ilgili dosya ve defterleri tutarlar.
Yardımcı Hizmetler Personeli	Yardımcı hizmetler sınıfı personeli, okul yönetimince yapılacak plânlama ve iş bölümüne göre her türlü yazı ve dosyayı dağıtmak ve toplamak, Başvuru sahiplerini karşılamak ve yol göstermek, Hizmet yerlerini temizlemek, aydınlatmak ve ısıtma yerlerinde çalışmak, Okula getirilen ve çıkarılan her türlü araç-gereç ve malzeme ile eşyayı taşıma ve yerleştirme işlerini yapmakla yükümlüdürler.

### 2.7.3. Teknolojik Düzey

Okulumuzda bulunan çalışır durumdaki teknolojik araç gereçler ve ihtiyacımıza ilişkin bilgiye alttaki tabloda yer verilmiştir.

**Tablo 16. Teknolojik Araç-Gereç Durumu**

Araç -Gereçler	2023 Yılı Mevcut Sayısı	İhtiyaç
Bilgisayar	4	0
Dizüstü Bilgisayar	0	2
Akıllı Tahta	21	0
Yazıcı	1	4

Televizyon	0	3
İnternet Bağlantısı	1	0
Fen Laboratuvarı	1	0
Kamera	16	16
Baskı Makinesi	0	2

**Tablo 17. Fiziki Mekân Durumu**

Fiziki Mekân	Var	Yok	Adedi	İhtiyaç
Öğretmen Çalışma Odası	X		1	-
Ekipman Odası	X		1	-
Kütüphane	X		1	-
Rehberlik Servisi	X		1	-
Resim Odası		X		1
Müzik Odası		X		1
Çok Amaçlı Salon	X		1	-
Spor Salonu	X		1	-
Fen Laboratuvarı	X		1	-

#### 2.7.4. Mali Kaynaklar

Okulumuzda finansal ve fiziksel kaynakların yönetimi süreci kapsamında finansal kaynaklar yönetilmektedir. Okulumuzda finans kaynakları yıllık bütçe planına göre oluşturulmaktadır. Giderlerle ilgili düzenlemeler Okul Aile Birliği ve komisyonlar tarafından yapılmaktadır. Okulumuz kar amacı gütmeyen bir kuruluştur. Okulumuz bütçesi oluşturulurken çalışanlar bilgilendirilmektedir.

Yatırımlar, okulumuzun politika ve stratejilerini destekleyecek doğrultuda öncelikli ihtiyaçlarına göre planlanmaktadır.

Okul Aile Birliği çalışanları, Okul Gelişim Yönetim Ekibi ve toplantılarda birlikte olunarak bilgi birikimi aktarılmaktadır. Ayrıca tüm gelir ve giderler Tefbis sistemine işlenmektedir.

**Tablo 18. Harcama Kalemleri**

Harcama Kalemi	Çeşitleri
Personel	Sözleşmeli olarak çalışan personelin (sekreter temizlik,güvenlik) ücret, vergi, sigorta vb. giderleri
Onarım	Okul/kurum binası ve tesisatlarıyla ilgili her türlü küçük onarım; makine, bilgisayar, yazıcı vb. bakım giderleri
Sosyal-sportif faaliyetler	Etkinlikler ile ilgili giderler
Temizlik	Temizlik malzemeleri alımı
İletişim	Telefon, faks, internet, posta, mesaj giderleri
Kırtasiye	Her türlü kırtasiye ve sarf malzemesi giderleri

**Tablo 19. Gelir-Gider Tablosu**

YILLAR	2021		2022		2023	
	GELİR	GİDER	GELİR	GİDER	GELİR	GİDER
HARCAMA KALEMLERİ						
Temizlik						
Küçük Onarım						
Bilgisayar Harcamaları						
Büro Makinaları Harcamaları						
Telefon	-	-		78.570,58 TL	-	176.730,74 TL
Sosyal Faaliyetler						
Kırtasiye						
GENEL						

**2.7.5.İstatistiki Veriler****Tablo 20. Yıllara Göre Öğrenci Mevcutları**

2019-2020		2020-2021		2021-2022		2022-2023		2023-2024	
K	E	K	E	K	E	K	E	K	E
55	38	46	34	49	43	64	47	74	55
93		80		92		111		129	

**Tablo 21.Genel Öğrenci İstatistikleri**

Sınıf Tekrarı Yapan Öğrenci Sayısı	Sürekli Devamsız Öğrenci Sayısı		Burs Alan Öğrenci Sayısı		Kaynaştırma-Rehberlik Hizmeti Alan Öğrenci Sayısı		Engelli Öğrenci Sayısı	
	K	E	K	E	K	E	K	E
0	0	1	7	1	3	4	0	0



## 2.8.Çevre Analizi (PESTLE)

PESTLE analiziyle okulumuzun üzerinde etkili olan veya olabilecek politik, ekonomik, sosyokültürel, teknolojik, yasal ve çevresel dış etkenlerin tespit edilmesi amaçlanmıştır. Okulumuzu etkileyen ya da etkileyebilecek değişiklik ve eğilimlerin sınıflandırılması bu analizin ilk aşamasını oluşturmaktadır. Aşağıdaki matriste PESTLE unsurları içerisinde gerçekleşmesi muhtemel olan hususlar ile bunların oluşturacağı potansiyel fırsatlar ve tehditler ortaya konulmaktadır.

**Tablo 22. PESTLE Analiz Tablosu**

Politik-Yasal etkenler	Ekonomik etkenler
<ul style="list-style-type: none"><li>❖ Kalkınma Planı ve Orta Vadeli Program,</li><li>❖ Bakanlık ve il stratejik planlarının incelenmesi,</li><li>❖ Yasal yükümlülüklerin belirlenmesi,</li><li>❖ Oluşturulması gereken kurul ve komisyonlar,</li><li>❖ Okulumuzun çevresindeki politik durum</li></ul>	<ul style="list-style-type: none"><li>❖ Okulumuzun bulunduğu çevrenin genel gelir durumu,</li><li>❖ İş kapasitesi,</li><li>❖ Okulumuzun gelirini arttırıcı unsurlar,</li><li>❖ Okulumuzun giderlerini arttıran unsurlar,</li><li>❖ Tasarruf sağlama imkânları,</li><li>❖ İşsizlik durumu,</li><li>❖ Mal-ürün ve hizmet satın alma imkânları,</li><li>❖ Kullanılabilir bütçe</li></ul>
Sosyokültürel etkenler	Teknolojik etkenler
<ul style="list-style-type: none"><li>❖ Kariyer beklentileri,</li><li>❖ Ailelerin ve öğrencilerin bilinçlenmeleri,</li><li>❖ Eğitimde fırsat eşitliği</li><li>❖ Sağlık bilinci, beslenme alışkanlıkları</li><li>❖ Hayat beklentilerindeki değişimler</li><li>❖ Beslenme alışkanlıkları,</li><li>❖ Toplumdaki etkili değerler</li></ul>	<ul style="list-style-type: none"><li>❖ Bilişim Teknolojileri,</li><li>❖ Teknoloji kullanımına eğilim,</li><li>❖ Bilgiye ulaşım imkânlarının artması,</li><li>❖ Ar-ge ve bilgi teknolojisindeki gelişmeler, Medyanın etkileri,</li><li>❖ Her sınıfta akıllı tahtanın bulunması,</li><li>❖ Ders planlarının akıllı tahtanın da işlevsel olarak kullanılmasına yönelik planlanması</li></ul>
Çevresel Etkenler	
<ul style="list-style-type: none"><li>❖ Toprak yapısının tarım için elverişli olması</li><li>❖ Bitki örtüsünün zengin olması</li><li>❖ Doğal kaynakların korunması için yapılan çalışmalar</li><li>❖ Tarımsal faaliyetlerin çok olması</li></ul>	

## 2.9.GZFT Analizi

Okulumuzun temel istatistiklerinde verilen okul künyesi, çalışan bilgileri, bina bilgileri, teknolojik kaynak bilgileri ve gelir gider bilgileri ile paydaş anketleri sonucunda ortaya çıkan sorun ve gelişime açık alanlar değerlendirilerek GZFT tablosunda belirtilmiştir. Dolayısıyla olguyu belirten istatistikler ile algıyı ölçen anketlerden çıkan sonuçlar tek bir analizde birleştirilmiştir.

Kurumun güçlü ve zayıf yönleri donanım, malzeme, çalışan, iş yapma becerisi, kurumsal iletişim gibi çok çeşitli alanlarda kendisinden kaynaklı olan güçlülükleri ve zayıflıkları ifade etmektedir.

**Tablo 23. GZFT Listesi**

<b>GÜÇLÜ YÖNLER</b>	<b>ZAYIF YÖNLER</b>
<ul style="list-style-type: none"><li>❖ Yönetici sayımızın yeterli olması</li><li>❖ İdareci ve personel ilişkisinin kuvvetli olması</li><li>❖ Öğretmen kadrosunun dinamik ve azimli olması</li><li>❖ Velilere uygun etkinliklerin düzenlenmesi</li><li>❖ Öğrencilerde disiplin ve devamsızlık sorunlarının olmaması</li><li>❖ Farklı ihtiyaçları olan öğrencileri desteklemek için etkin bir politikamızın olması</li><li>❖ Kurum içinde hizmet içi eğitime önem verilmesi</li><li>❖ Velilerin okula karşı olumlu tutum içinde olması</li><li>❖ Okulun temiz ve hijyenik olması</li><li>❖ Belediye ile iyi ilişkiler içinde olunması</li></ul>	<ul style="list-style-type: none"><li>❖ Okul binasının eski olması</li><li>❖ Hizmetli personel yetersizliği</li><li>❖ Okulun yeterli fiziki donanıma sahip olmaması</li><li>❖ İlkokul ve ortaokul öğrencilerinin aynı bina içerisinde eğitim görmesi</li><li>❖ Öğrencilerin sosyal ve kültürel faaliyetlerini sürdürebileceği alanların yetersizliği</li></ul>
<b>FIRSATLAR</b>	<b>TEHDİTLER</b>
<ul style="list-style-type: none"><li>❖ İnternet bağlantısının olması</li><li>❖ Fiziki alanların geliştirmeye açık olması</li><li>❖ Diğer okul ve kurumlarla iletişimin güçlü olması</li><li>❖ İş ve işlemlerin idareciler arasında eşgüdümle yürütülmesi</li><li>❖ Kasabamızda hayırsever esnafların bulunması</li><li>❖ Okulumuzun mevzuat ve yasalara uygun olarak yürütülmesi</li><li>❖ Eğitim ve yönetim kalitesinin sürekli olarak gelişmesi</li></ul>	<ul style="list-style-type: none"><li>❖ Bilişim alt yapısının yetersiz olması</li><li>❖ Yöre halkının büyük çoğunluğunun geçimini meyvecilikten sağladığı için hava şartlarının olumsuz etkisi ve insanların geçiminin bu duruma bağlı olarak etkilenmesi</li><li>❖ Okul mevcudunun az olması</li></ul>

## 2.10. Tespitler ve İhtiyaçların Belirlenmesi

Gelişim ve sorun alanları analizi ile GZFT analizi sonucunda ortaya çıkan sonuçların planın geleceğe yönelim bölümü ile ilişkilendirilmesi ve buradan hareketle hedef, gösterge ve stratejilerin belirlenmesi sağlanmaktadır.

Gelişim ve sorun alanları ayrımında eğitim ve öğretim faaliyetlerine ilişkin üç temel tema olan Eğitim-Öğretime Erişim ve Katılım, Eğitim ve Öğretimde Kalite ve Kurumsal Kapasite kullanılmıştır. Eğitim-Öğretime Erişim ve Katılım, öğrencinin eğitim faaliyetine erişmesi ve tamamlamasına ilişkin süreçleri; Eğitim ve Öğretimde Kalite, öğrencinin akademik başarısı, sosyal ve bilişsel gelişimi ve istihdamı da dâhil olmak üzere eğitim ve öğretim sürecinin hayata hazırlama evresini; Kurumsal kapasite ise kurumsal yapı, kurum kültürü, donanım, bina gibi eğitim ve öğretim sürecine destek mahiyetinde olan kapasiteyi belirtmektedir.

**Tablo 24.**

<b>Eđitim-Öđretime Eriřim ve Katılım</b>	<b>Eđitim ve Öđretimde Kalite</b>	<b>Kurumsal Kapasite</b>
<b>Okullařma Oranı</b>	<b>Akademik Bařarı</b>	<b>Kurumsal İletiřim</b>
<ul style="list-style-type: none"> <li>❖ Okul öncesi eđitimde okullařma.</li> <li>❖ Eđitim – Öđretimi tamamlama</li> <li>❖ Eđitim – Öđretime katılım</li> <li>❖ Öđrenci geliřimine yönelik veli eđitimleri.</li> </ul>	<ul style="list-style-type: none"> <li>❖ Öđrenci bařarısı</li> <li>❖ Bilimsel, kültürel, sanatsal ve sportif faaliyetler</li> <li>❖ Okul sađlıđı ve hijyen</li> <li>❖ Zararlı alıřkanlıklar</li> <li>❖ Dezavantajlı öđrencilere yönelik faaliyetler</li> <li>❖ Çalıřanların Erasmus ve E-twinning gibi ulusal ve uluslararası projelerde hareketliliđi</li> <li>❖ Çalıřanların ödüllendirilmesi ve motivasyon</li> </ul>	<ul style="list-style-type: none"> <li>❖ Duyuruların zamanında yapılması</li> <li>❖ Veli iletiřimde teknolojinin kullanılabilir olması</li> <li>❖ Kurumlar arası iletiřimin hızlı ve yaygın olması.</li> </ul>
<b>Okula Devam/ Devamsızlık</b>	<b>Sosyal, Kültürel ve Fiziksel Geliřim</b>	<b>Kurumsal Yönetim</b>
<ul style="list-style-type: none"> <li>❖ Devamsızlık yapan öđrencilerin takibinin yapılması</li> <li>❖ Rehberlik Arařtırma Merkezi tarafından okullarda eđitim alamayan bireylere evlerinde ve hastanelerde eđitim verilmesinin sađlanması</li> </ul>	<ul style="list-style-type: none"> <li>❖ Okulumuzun sosyal, kültürel, sanatsal ve sportif faaliyet alanlarına katılması</li> <li>❖ Paydař memnuniyetine yönelik eđitim- öđretim ortamlarının artırılması</li> </ul>	<ul style="list-style-type: none"> <li>❖ Beřeri altyapı</li> <li>❖ Fiziki ve mali altyapı</li> <li>❖ Yönetim ve organizasyon</li> <li>❖ Enformasyon teknolojilerinin kullanılmasının artırılması</li> </ul>
<b>Okula Uyum, Oryantasyon</b>	<b>Sınıf Tekrarı</b>	<b>Bina ve Yerleřke</b>
<ul style="list-style-type: none"> <li>❖ Paydař kitlesinin okula uyumlu olması</li> </ul>	<ul style="list-style-type: none"> <li>❖ Veli ve öđretmen görüřleri sonrasında gerektiđinde uygulanması</li> </ul>	<ul style="list-style-type: none"> <li>❖ İlkokul ve ortaokul öđrencilerinin aynı bina içinde eđitim görmesi</li> </ul>
<b>Özel Eđitime İhtiyaç Duyan Bireyler</b>	<b>İstihdam Edilebilirlik ve Yönlendirme</b>	<b>Donanım</b>
<ul style="list-style-type: none"> <li>❖ Rehberlik Arařtırma Merkezi ve Rehberlik Servisi çalıřmalarının devamı</li> </ul>	<ul style="list-style-type: none"> <li>❖ Yakın çevrede bulunan bir üst eđitim- öđretim kurumlarının sayıca fazla olması</li> </ul>	<ul style="list-style-type: none"> <li>❖ Teknolojik donanımın olması</li> </ul>
<b>Yabancı Öđrenciler</b>	<b>Öđretim Yöntemleri</b>	<b>Temizlik, Hijyen</b>
	<ul style="list-style-type: none"> <li>❖ Aktif öđrenme, grup ve ekip çalıřmaları, uygulama, gezi vb.</li> </ul>	<ul style="list-style-type: none"> <li>❖ Okulum Temiz belgesinin olması</li> </ul>
<b>Hayat boyu Öđrenme</b>	<b>Ders araç gereçleri</b>	<b>İř Güvenliđi, Okul Güvenliđi</b>
	<ul style="list-style-type: none"> <li>❖ Harita, afiř ve levhalar</li> <li>❖ Geometri ve kesir takımları vb.</li> </ul>	<ul style="list-style-type: none"> <li>❖ İř güvenliđi planının olması</li> </ul>

**BÖLÜM III**  
**GELECEĞE BAKIŞ**

## 3.GELECEĐE BAKIŐ

Okul M¼d¼rl¼g¼m¼z¼n misyon, vizyon, temel ilke ve deđerlerinin oluŐturulması kapsamında ¼đretmenlerimiz, ¼đrencilerimiz, velilerimiz, ¼alıŐanlarımız ve diđer paydaŐlarımızdan alınan g¼r¼Őler, sonucunda stratejik plan hazırlama ekibi tarafından oluŐturulan Misyon, Vizyon, Temel Deđerler; Okulumuz ¼st kurulana sunulmuŐ ve ¼st kurul tarafından onaylanmıŐtır.

### 3.1. MİSYONUMUZ

Atat¼rk İlke ve İnkılaplarına, Cumhuriyetin Temel İlkelerine bađlı, T¼rk Milli Eđitim Sisteminin genel amaçları dođrultusunda ¼đretim g¼ren herkesi T¼rk Milletinin milli ,ahlaki, insani ve manevi k¼lt¼rel deđerlerini benimseyen , koruyan ve geliŐtiren, ailesini, vatanını, milletini seven gençler olarak yetiŐtirmek.

### 3.2. VİZYONUMUZ

YaŐanılan zamanın gereklerine g¼re deđil, gelecek y¼zyılların ihtiyaçlarını bilerek, ona g¼re hazırlık yapan gençler yetiŐtirmek.

### 3.3.TEMEL DEĐERLERİMİZ

- 1.Vatanını milletini sevmek , bayrađına sahip çıkmak
- 2.Manevi ve k¼lt¼rel deđerleri tanımak ve tanıtmak
- 3.Kendi ile barıŐık ¼zg¼veni tam bir birey olmak
- 4.Katılımcı, hoŐg¼r¼l¼ ve yapıcı olmak
- 5.Çevresiyle barıŐık olmak
- 6.Fırsat ve imkan eŐitliđi sađlamak
- 7.Eđitim ¼đretimdeki yenilikleri benimsemek ve bunları uygulamak
- 8.Teknolojik olanakları kullanma gayreti içinde olmak
- 9.GiriŐimcilik ruhuna sahip olmak
- 10.ÇalıŐmalarda ekip ruhunu ¼n planda tutmak

# **BÖLÜM IV**

## **AMAÇ, HEDEF VE PERFORMANS GÖSTERGESİ İLE STRATEJİLERİN BELİRLENMESİ**

## Amaç ve Hedeflere İlişkin Mimari

<b>TEMA:</b>	<b>EĞİTİM-ÖĞRETİME ERİŞİM VE KATILIM</b>
<b>STRATEJİK AMAÇ 1.</b>	Öğrencilerin eğitim öğretime etkin katılımlarıyla donanımlı olarak bir üst öğrenime geçişi sağlanacaktır.
<b>Hedef 1.1.</b>	Öğrenme kayıpları önleyici çalışmalar yapılarak azaltılacaktır.
<b>TEMA:</b>	<b>EĞİTİM VE ÖĞRETİMDE KALİTE</b>
<b>STRATEJİK AMAÇ 2.</b>	Öğrencilere medeniyetimizin ve insanlığın ortak değerleriyle çağın gereklerine uygun bilgi, beceri, tutum ve davranışlar kazandırılacaktır.
<b>Hedef 2.1.</b>	Öğrencilerin akademik başarılarıyla birlikte tasarım ve girişimcilik yönlerini artırmaya yönelik bütüncül çalışmalar yürütülecektir.
<b>Hedef 2.2.</b>	Öğrencilerin bilimsel, kültürel, sanatsal, sportif ve toplum hizmeti alanlarında ders dışı etkinliklere katılım oranı artırılacaktır.
<b>TEMA:</b>	<b>KURUMSAL KAPASİTE</b>
<b>STRATEJİK AMAÇ 3</b>	Okulun eğitimin temel ilkeleri doğrultusunda niteliğini arttırmak amacıyla kurumsal kapasite geliştirilecektir.
<b>Hedef 3.1.</b>	Temel eğitimde okulların niteliğini arttıracak uygulama ve çalışmalara yer verilmesi sağlanacaktır.
<b>Hedef 3.2.</b>	Eğitim ve öğretimin sağlıklı ve güvenli bir ortamda gerçekleştirilmesi için okul sağlığı ve güvenliği geliştirilecektir.

<b>TEMA:</b>	<b>EĞİTİM-ÖĞRETİME ERİŞİM VE KATILIM</b>									
<b>STRATEJİK AMAÇ 1.</b>	Öğrencilerin eğitim öğretime etkin katılımlarıyla donanımlı olarak bir üst öğrenime geçişi sağlanacaktır.									
<b>Hedef 1.1.</b>	Öğrenme kayıpları önleyici çalışmalar yapılarak azaltılacaktır.									
<b>PG NO</b>	<b>Performans Göstergeleri</b>	<b>Hedef Etkisi (%)</b>	<b>Başlangıç Değeri</b>	<b>2024 Hedef</b>	<b>2025 Hedef</b>	<b>2026 Hedef</b>	<b>2027 Hedef</b>	<b>2028 Hedef</b>	<b>İzleme Sıklığı</b>	<b>Rapor Sıklığı</b>
PG 1.1	Bir eğitim ve öğretim yılında destekleme ve yetiştirme kurslarına kayıt yaptıran öğrenci oranı (%)	30	%72	%75	%77	%80	%82	%85	6 ay	6 ay
PG 1.2	Destekleme ve yetiştirme kurslarına devam eden öğrencilerin katılım sağladığı derslerin not ortalaması	30	%65	%70	%73	%75	%77	%80	6 ay	6 ay
PG 1.3	20 gün ve üzeri özürsüz devamsızlık yapan öğrenci oranı (%)	20	%3	%2	%1	%1	%1	%1	6 ay	6 ay
PG 1.4	20 gün ve üzeri özürlü devamsızlık yapan öğrenci oranı (%)	20	%9	%7	%5	%4	%2	%1	6 ay	6 ay
<b>Koordinatör Birim</b>	Okul Müdürü, Müdür Yardımcıları									
<b>İşbirliği Yapılacak Birim(ler)</b>	Branş Öğretmenleri, Veliler									
<b>Riskler</b>	Öğrencilerin kursa devam etme konusunda devamsızlık yapmaları, Velilerin yeterli bilgi sahibi olmadıkları için bu tür kurslara karşı ilgisiz olmaları									
<b>Stratejiler</b>	S.1. Öğrencilerin genel derslerdeki kazanım eksiklikleri tespit edilerek destekleme ve yetiştirme kurslarıyla akademik yeterliklerinin artırılması sağlanacaktır. S.2. Dijital platformlar aracılığıyla öğrencilerin tamamlayıcı ve destekleyici eğitim almaları sağlanacaktır. S.3 DYK'lara yönelik ders içeriklerine katkı sağlayacak etkinlik, okuma vb aktivitelerin zenginleştirilmesi sağlanacaktır. S.4. DYK içerikleri öğrencinin hazır bulunuşluk seviyesi dikkate alınarak hazırlanacaktır. S.5. Öğrencilerin devamsızlık nedenleri tespit edilerek devamsızlığa neden olan etmenler giderilecektir.									
<b>Maliyet Tahmini</b>	49.370,00 TL									
<b>Tespitler</b>	DYK'lara yönelik ders içeriklerine katkı sağlayacak dijital platformlar ve yazılı, görsel materyallerin daha çok kullanılması.									
<b>İhtiyaçlar</b>	DYK'lara yönelik ders içeriklerine katkı sağlayacak etkinlik, okuma vb. aktivitelerin zenginleştirilmesi									



<b>TEMA:</b>	<b>EĞİTİM VE ÖĞRETİMDE KALİTE</b>									
<b>STRATEJİK AMAÇ 2.</b>	Öğrencilere medeniyetimizin ve insanlığın ortak değerleriyle çağın gereklerine uygun bilgi, beceri, tutum ve davranışlar kazandırılacaktır.									
<b>Hedef 2.1.</b>	Öğrencilerin akademik başarılarıyla birlikte tasarım ve girişimcilik yönlerini artırmaya yönelik bütüncül çalışmalar yürütülecektir.									
<b>PG NO</b>	<b>Performans Göstergeleri</b>	<b>Hedef Etkisi (%)</b>	<b>Başlangıç Değeri</b>	<b>2024 Hedef</b>	<b>2025 Hedef</b>	<b>2026 Hedef</b>	<b>2027 Hedef</b>	<b>2028 Hedef</b>	<b>İzleme Sıklığı</b>	<b>Rapor Sıklığı</b>
PG 2.1.1	Matematik dersi yılsonu puanı ortalaması	12	68	70	72	75	77	80	6 ay	6 ay
PG 2.1.2	Türkçe dersi yılsonu puanı ortalaması	12	78	80	82	84	85	88	6 ay	6 ay
PG 2.1.3	Fen Bilimleri dersi yılsonu puanı ortalaması	12	78	80	82	84	85	88	6 ay	6 ay
PG 2.1.4	Sosyal Bilimler dersi yılsonu puanı ortalaması	12	81	82	84	85	87	90	6 ay	6 ay
PG 2.1.5	Yabancı dil dersi yılsonu puanı ortalaması	12	78	80	82	84	85	90	6 ay	6 ay
PG 2.1.6	Öğrenci başına okunan kitap sayısı	10	8	9	10	12	13	15	6 ay	6 ay
PG 2.1.7	Okulun katılım sağladığı ulusal ve uluslararası proje sayısı	10	2	2	3	3	4	4	6 ay	6 ay
PG 2.1.8	Bir eğitim ve öğretim yılında yerel, ulusal ve uluslararası proje, yarışma vb. etkinliklere katılan öğrenci oranı (%)	10	43	45	48	52	55	60	6 ay	6 ay
PG 2.1.9	Ortaokul 5. sınıflarda yabancı dil ağırlıklı eğitim alan öğrenci oranı (%)	10	100	100	100	100	100	100	6 ay	6 ay
<b>Koordinatör Birim</b>	Okul müdürü, Müdür yardımcıları, Tüm Öğretmenler									
<b>İşbirliği Yapılacak Birim(ler)</b>	İl Milli Eğitim Müdürlüğü									
<b>Riskler</b>	Ailelerin destekleme ve yetiştirme kurslarına karşı ilgisizliği ve öğrencilerin devamsızlık yapmaları. Yarışmalara katılım konusunda öğrencilerin motivasyon düşüklüğü. Öğrencilere ailede kitap okuma konusunda yeterince rol model olacak kişilerin olmaması.									
<b>Stratejiler</b>	S.1. Öğrencilerin kazanım eksiklikleri tespit edilerek destekleme ve yetiştirme kurslarıyla akademik yeterliklerinin artırılması sağlanacaktır. S.2. Öğrencilerin kompozisyon, resim, şiir vb. yarışmalara katılımları teşvik edilecek, okul içerisinde yapılan yarışmalarda öğrencilerin ödüllendirilmesi sağlanacaktır. S.3. Okul kütüphanesi zenginleştirilecek, öğrencilerin kitap okumasını teşvik edecek etkinlikler düzenlenecektir. S.4. Öğrencilerin yerel, ulusal ve uluslararası proje ve yarışmalara katılmaları teşvik edilecektir. S.5. Öğrencilerin ortaokul 5. sınıflarda yabancı dil ağırlıklı eğitim almaları sağlanacaktır.									
<b>Maliyet Tahmini</b>	44.500,00 TL									
<b>Tespitler</b>	Destekleme ve yetiştirme kurslarında kaynak eksikliği. Yerel, ulusal ve uluslararası proje ve yarışmalara katılımın az olması.									
<b>İhtiyaçlar</b>	Proje teknikleri hakkında öğretmenlere eğitimlerin verilmesi. Eğitimler için diğer kurumlarla iş birliklerinin yapılması									

TEMA:	EĞİTİM VE ÖĞRETİMDE KALİTE									
STRATEJİK AMAÇ 2.	Öğrencilere medeniyetimizin ve insanlığın ortak değerleriyle çağın gereklerine uygun bilgi, beceri, tutum ve davranışlar kazandırılacaktır.									
Hedef 2.2.	Öğrencilerin bilimsel, kültürel, sanatsal, sportif ve toplum hizmeti alanlarında ders dışı etkinliklere katılım oranı artırılabacaktır.									
PG NO	Performans Göstergeleri	Hedef Etkisi (%)	Başlangıç Değeri	2024 Hedef	2025 Hedef	2026 Hedef	2027 Hedef	2028 Hedef	İzleme Sıklığı	Rapor Sıklığı
PG 2.2.1	Okulda bir eğitim ve öğretim döneminde bilimsel, kültürel, sanatsal ve sportif alanlarda en az bir faaliyete katılan öğrenci oranı (%)	20	% 20	%25	%30	%35	%40	%45	6 ay	6 ay
PG 2.2.2	Bir eğitim ve öğretim yılında en az iki sosyal sorumluluk ve toplum hizmeti çalışmalarına katılan öğrenci oranı (%)	20	%50	%30	%35	%40	%45	%50	6 ay	6 ay
PG 2.2.3	Bir eğitim ve öğretim yılında yerel, ulusal ve uluslararası proje, yarışma vb. etkinliklere katılan öğrenci oranı (%)	20	%2	%3	%4	%5	%6	%7	6 ay	6 ay
PG 2.2.4	Okulda bir eğitim ve öğretim yılında geleneksel çocuk oyunları alt başlığında en az bir faaliyete katılan öğrenci oranı (%)	20	%45	%50	%55	%60	%65	%70	6 ay	6 ay
PG 2.2.5	Okulda bir eğitim ve öğretim yılında geleneksel çocuk oyunlarına yönelik olarak düzenlenen alan/mekan sayısı.	20	6	7	8	9	10	11	6 ay	6 ay
Koordinatör Birim	Okul müdürü, Müdür yardımcıları, Tüm Öğretmenler									
İşbirliği Yapılacak Birim(ler)	Gençlik ve Spor İl Müdürlüğü, İl Milli Eğitim Müdürlüğü									
Riskler	-Okul bahçesindeki oyun alanlarının istenilen düzeyde ihtiyaçlara cevap verememesi - Öğrencilerin sosyal girişimcilik konusundaki isteksizliği,									
Stratejiler	S1 Her bir öğrencinin bir kulüp faaliyetinde aktif olarak yer alması sağlanarak kulüp faaliyetlerinin etkinliği artırılabacaktır. S2 Öğrencilerin seviyelerine uygun olarak toplumsal sorunların çözümüne katkı sağlamak ve farkındalık oluşturmak amacıyla afet ve acil durum, çevre, eğitim, spor, kültür ve turizm, sağlık ve sosyal hizmetler alanlarında toplum hizmeti faaliyetlerine katılmaları artırılabacaktır. S3 Okul bünyesinde yarışmalar düzenlenecektir. S4 Diğer kurum ve kuruluşlarla iş birliği içerisinde yürütülen bilimsel, sosyal, kültürel, sanatsal ve sportif alanlardaki faaliyetler artırılabacaktır. S5 Okul bahçeleri çocukların geleneksel oyunlarla vakit geçirmelerini sağlayacak ve gelişimlerini destekleyecek şekilde etkin olarak kullanılacaktır. S6 Okul bünyesinde etkinlikler düzenlenecektir. S7 Öğrencilerin yerel, ulusal ve uluslararası proje ve yarışmalara katılmaları teşvik edilecektir. S8 E-okul sisteminde bulunan sosyal etkinlik modülünde gerçekleştirilen etkinlikler işlenecektir. S9 Okul bahçeleri geleneksel çocuk oyunlarına yönelik düzenlenecektir. S10 Öğrenci seviyesi ve öğretim programı kazanımlarına uygun olarak geleneksel çocuk oyunları ders içi etkinliklerde kullanılacaktır. S11 Eğitim- öğretim yılı içerisinde okullarda geleneksel çocuk oyunları şenliği yapılacaktır.									
Maliyet Tahmini	57.100,00 TL									
Tespitler	- İlgili kurum ve kuruluşlarla iş birliği çalışmaları, - Okul bahçelerinin öğrencilerin çok yönlü gelişimini destekleyecek şekilde tasarlanması ve dersler ile ders dışı etkinliklerin kültürel kazanımlarla desteklenmesi,									
İhtiyaçlar	Okul bahçelerindeki oyun alanlarını düzenleme çalışmalarının yapılması. İlgili kurumlarla iş birliği çalışmalarının yapılması.									

<b>TEMA:</b>	<b>KURUMSAL KAPASİTE</b>									
<b>STRATEJİK AMAÇ 3</b>	Okulun eğitimin temel ilkeleri doğrultusunda niteliğini arttırmak amacıyla kurumsal kapasite geliştirilecektir.									
<b>Hedef 3.1.</b>	Temel eğitimde okulların niteliğini arttıracak uygulama ve çalışmalara yer verilmesi sağlanacaktır.									
<b>PG NO</b>	<b>Performans Göstergeleri</b>	<b>Hedefe Etkisi (%)</b>	<b>Başlangıç Değeri</b>	<b>2024 Hedef</b>	<b>2025 Hedef</b>	<b>2026 Hedef</b>	<b>2027 Hedef</b>	<b>2028 Hedef</b>	<b>İzleme Sıklığı</b>	<b>Rapor Sıklığı</b>
PG 3.1.1	İyileştirilen fiziki mekân (derslikler, spor salonu, kütüphaneler, atölyeler vb.) sayısı.	100	5	7	9	10	12	14	6 ay	6 ay
<b>Koordinatör Birim</b>	Okul Müdürü, Müdür Yardımcıları									
<b>İşbirliği Yapılacak Birim(ler)</b>	Belediye, Kamu idareleri									
<b>Riskler</b>	Fiziki düzenlemelerde bazı ihtiyaçların maliyetinin yüksek olması Yapılacak fiziki mekanlar için okulda yeterli alanın olmaması									
<b>Stratejiler</b>	S1 Fiziki mekânların iyileştirilmesi için kamu idareleri, belediyeler ve işverenlerle iş birlikleri yapılacaktır. S2 Atölye ve laboratuvarların iyileştirilmesi için sektör ile iş birlikleri yapılacaktır.									
<b>Maliyet Tahmini</b>	200.400,00TL									
<b>Tespitler</b>	İş birliği yapılacak birimlerden olumlu geri dönüşlerin olmaması Maaliyet konusunda yeterli parasal kaynakların olmaması									
<b>İhtiyaçlar</b>	Fiziki mekan için yeterli alanların oluşturulması Oluşturulacak alanlar için malzeme desteği Fiziki alan ve bahçe iyileştirmelerinde kurum ve kuruluşlarla işbirliği yapılması									

<b>TEMA:</b>	<b>KURUMSAL KAPASİTE</b>									
<b>STRATEJİK AMAÇ 3</b>	Okulun eğitimin temel ilkeleri doğrultusunda niteliğini arttırmak amacıyla kurumsal kapasite geliştirilecektir.									
<b>Hedef 3.2</b>	Eğitim ve öğretimin sağlıklı ve güvenli bir ortamda gerçekleştirilmesi için okul sağlığı ve güvenliği geliştirilecektir.									
<b>PG NO</b>	<b>Performans Göstergeleri</b>	<b>Hedefe Etkisi (%)</b>	<b>Başlangıç Değeri</b>	<b>2024 Hedef</b>	<b>2025 Hedef</b>	<b>2026 Hedef</b>	<b>2027 Hedef</b>	<b>2028 Hedef</b>	<b>İzleme Sıklığı</b>	<b>Rapor Sıklığı</b>
PG 3.2.1	Bağımlılıkla mücadele ile ilgili konularda eğitim alan öğrenci ve öğretmen sayısı	15	70	90	100	110	120	130	6 ay	6 ay
PG 3.2.2	Akran zorbalığı ve siber zorbalıkla ilgili konularda eğitim alan öğretmen, öğrenci ve veli sayısı	20	150	200	250	300	350	400	6 ay	6 ay
PG 3.2.3	Sağlıklı beslenme ve obezite ile ilgili konularda verilen eğitim alan öğrenci, öğretmen ve veli sayısı	15	200	250	300	350	400	450	6 ay	6 ay
PG 3.2.4	Hijyen, gıda güvenliği, bulaşıcı hastalıklar ile ilgili konularda verilen eğitim alan öğrenci, öğretmen ve personel sayısı	20	80	90	100	110	120	130	6 ay	6 ay
PG 3.2.5	Sivil savunma eğitimlerine katılan öğrenci ve öğretmen sayısı	15	85	95	105	115	125	135	6 ay	6 ay
PG 3.2.6	Afet ve acil durum tatbikat sayısı	15	3	4	5	6	7	8	6 ay	6 ay
<b>Koordinatör Birim</b>	Okul Müdürü, Müdür Yardımcıları ve Tüm Öğretmenler									
<b>İşbirliği Yapılacak Birim(ler)</b>	Belediye, Kamu idareleri, Rehberlik Araştırma Merkezi, Toplum Sağlığı Merkezi									
<b>Riskler</b>	Velilerin eğitimlere istenilen düzeyde katılmaması									
<b>Stratejiler</b>	S1 Öğrenci, öğretmen ve velilerde farkındalık oluşturmak için bağımlılıkla mücadele, akran zorbalığı, siber zorbalık, sağlıklı beslenme ve obezite, hijyen, bulaşıcı hastalıklar ve gıda güvenliği gibi konularda alan uzmanları ile iş birliğinde eğitimler düzenlenecektir. S2 Doğa, insan ve teknoloji kaynaklı (deprem, sel, heyelan, yangın, çığ ve salgın hastalıklar vd.) afetlere karşı gerekli tedbirlerin alınması için çalışmalar yapılacaktır. S3 Doğa, insan ve teknoloji kaynaklı (deprem, sel, heyelan, yangın, çığ ve salgın hastalıklar vd.) konularında alan uzmanları ile iş birliğinde öğretmen ve öğrencilere farkındalık eğitimleri verilecektir. S4 Okulun afet ve acil durum eylem planının güncel tutulması sağlanacaktır. S5 Afet ve acil durum tatbikatları düzenlenecektir.									
<b>Maliyet Tahmini</b>	34.100,00 TL									
<b>Tespitler</b>	İş birliği yapılacak birimlerden olumlu geri dönüşlerin olmaması									
<b>İhtiyaçlar</b>	Rehber Öğretmen eksikliği									

## Maliyetlendirme

Tablo 25. Tahmini Maliyet Tablosu

	2024	2025	2026	2027	2028	Toplam Maliyet
<b>Amaç 1</b>	<b>8.450,00</b>	<b>9.270,00</b>	<b>9.600,00</b>	<b>10.300,00</b>	<b>11.750,00</b>	<b>49.370,00 TL</b>
<b>Hedef 1.1</b>	8.450,00	9.270,00	9.600,00	10.300,00	11.750,00	49.370,00 TL
<b>Amaç 2</b>	<b>17.000,00</b>	<b>18.500,00</b>	<b>20.400,00</b>	<b>22.000,00</b>	<b>23.700,00</b>	<b>101.600,00 TL</b>
<b>Hedef 2.1</b>	7.500,00	8.250,00	9.000,00	9.500,00	10.250,00	44.500,00 TL
<b>Hedef 2.2</b>	9.500,00	10.250,00	11.400,00	12.500,00	13.450,00	57.100,00 TL
<b>Amaç 3</b>	<b>43.250,00</b>	<b>45.100,00</b>	<b>47.150,00</b>	<b>48.750,00</b>	<b>50.400,00</b>	<b>234.500,00 TL</b>
<b>Hedef 3.1</b>	37.500,00	38.900,00	40.250,00	41.500,00	42.250,00	200.400,00 TL
<b>Hedef 3.2</b>	5.750,00	6.200,00	6.900,00	7.250,00	8.150,00	34.100,00 TL
<b>TOPLAM</b>	<b>68.700,00</b>	<b>72.870,00</b>	<b>77.150,00</b>	<b>81.050,00</b>	<b>85.850,00</b>	<b>385.470,00 TL</b>

# BÖLÜM V

## İZLEME VE DEĞERLENDİRME

İzleme, stratejik plan uygulamasının sistematik olarak takip edilmesi ve raporlanmasıdır. Değerlendirme ise uygulama sonuçlarının amaç ve hedeflere kıyasla ölçülmesi ile söz konusu amaç ile hedeflerin tutarlılık ve uygunluğunun analizi olarak tanımlanmaktadır. Stratejik planda ortaya konulan hedeflere ilişkin olarak yıllık iş planlarının oluşturulması ve hedeflere ilişkin somut göstergelerin geliştirilmesi önem arz etmektedir. Diğer taraftan, stratejik planın gerçekleştirilmesinde etkili bir izleme ve değerlendirme sisteminin kurulması temel kritik başarı faktörü olarak görünmektedir. 5018 sayılı kanun çerçevesinde hazırlanan yıllık raporların yanı sıra yıl içindeki uygulamaların takibine imkân tanıyacak belirli periyotları içeren raporlama ile uygulamaların izlenmesi ve gerekli değerlendirmelerin yapılarak faaliyetlerin sürekli olarak iyileştirilmesinin sağlanması öngörülmektedir.

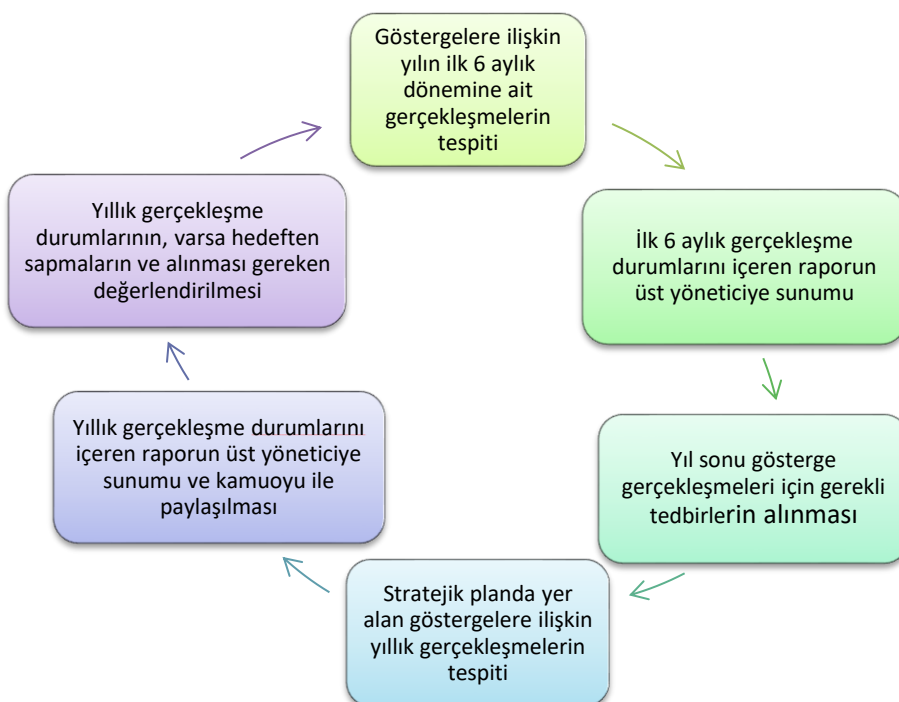
Ziyaret Ortaokulu Müdürlüğü 2024-2028 Stratejik Planı İzleme ve Değerlendirme Modeli'nin çerçevesini;

- 1.2024-2028 Stratejik Planı ve performans programlarında yer alan performans göstergelerinin gerçekleşme durumlarının tespit edilmesi,
- 2.Performans göstergelerinin gerçekleşme durumlarının hedeflerle kıyaslanması,
- 3.Sonuçların raporlanması ve paydaşlarla paylaşımı
4. Gerekli tedbirlerin alınması süreçleri oluşturmaktadır.

Müdürlüğümüz 2024-2028 Stratejik Planında yer alan performans göstergelerinin gerçekleşme durumlarının tespiti yılda iki kez yapılacaktır. Yılın ilk altı aylık dönemini kapsayan birinci izleme kapsamında, Müdürlüğümüz strateji geliştirme birimi tarafından performans programlarında yer alan performans göstergelerinin gerçekleşme durumları tespit edilecektir. Göstergelerin gerçekleşme durumları hakkında hazırlanan rapor üst yöneticiye sunulacak ve böylelikle göstergelerdeki yıllık hedeflere ulaşılmasını sağlamak üzere gerekli görülebilecek tedbirlerin alınması sağlanacaktır.

Yılın tamamını kapsayan ikinci izleme dâhilinde; müdürlüğümüz strateji geliştirme birimi tarafından performans programlarında yer alan performans göstergelerinin yıl sonu gerçekleşme durumları tespit edilecektir. Yıl sonu gerçekleşme durumları, varsa gösterge hedeflerinden sapmalar ve bunların nedenleri değerlendirilerek gerekli tedbirlerin alınması sağlanacaktır.

### İzleme ve Değerlendirme Modeli



**Tablo 26: İzleme ve Değerlendirme Şablonu****Stratejik Plan İzleme Değerlendirme Süreci**

<b>İzleme Değerlendirme Dönemi</b>	<b>Gerçekleştirilme Zamanı</b>	<b>İzleme Değerlendirme Dönemi Süreç Açıklaması</b>	<b>Zaman Kapsamı</b>
<b>Birinci İzleme Değerlendirme Dönemi</b>	<b>Her Yılın Temmuz Ayı İçerisinde</b>	-Performans göstergelerinin 6 aylık gerçekleşme durumlarına ilişkin verilerin toplanması ve konsolide edilmesi. -Göstergelerin gerçekleşme durumları hakkında hazırlanan raporun üst yöneticiye sunulması	<b>Ocak Temmuz Dönemi</b>
<b>İkinci İzleme Değerlendirme Dönemi</b>	<b>İzleyen Yılın Şubat Ayı Sonuna Kadar</b>	-Performans programlarında yer alan performans göstergelerinin yıllık gerçekleşme durumlarına ilişkin verilerin toplanması ve konsolide edilmesi. -Yılsonu gerçekleştirmelerinin, gösterge hedeflerinden sapmaların ve sapma nedenlerin değerlendirilerek gerekli tedbirlerin alınması	<b>Tüm Yıl</b>

<b>ZİYARET İLK-ORTAOKULU MÜDÜRLÜĞÜ STRATEJİK PLAN HAZIRLAMA EKİBİ</b>		
<b>Adı Soyadı</b>	<b>Ünvanı</b>	<b>İmzası</b>
Nüsret İsak DEMİRBAŞ	Müdür Yardımcısı	
Elif Sezgin ÖZTUNCER	Türkçe Öğretmeni	
Engin TÜRKMEN	Sosyal Bilgiler Öğretmeni	
Nihat DİKBIYIK	Matematik Öğretmeni	

**Arif BAŞTÜRK****Okul Müdürü**

**EKLER:****Paydaş Anketleri**

NO	ÖĞRENCİLER İÇİN KONU BAŞLIKLARI	Kesinlikle Katılıyorum	Katılıyorum	Kararsızım	Kesinlikle Katılmıyorum	Katılmıyorum
01-	Okulumu seviyorum.	( )	( )	( )	( )	( )
02-	Okulda kendimi güvende hissediyorum.	( )	( )	( )	( )	( )
03-	Okul temiz ve hijyeniktir.	( )	( )	( )	( )	( )
04-	Okulun fiziki koşulları yeterlidir.	( )	( )	( )	( )	( )
05-	Teneffüslerde ihtiyaçlarımı giderebiliyorum.	( )	( )	( )	( )	( )
06-	Öğretmenlerimle ihtiyaç duyduğumda kolaylıkla görüşebilirim.	( )	( )	( )	( )	( )
07-	Okul müdürüne ihtiyaç duyduğumda kolaylıkla görüşebilirim.	( )	( )	( )	( )	( )
08-	Okul kişisel hedefler belirlemede ve bu hedeflere ulaşmamda yeterli rehberlik ediyor.	( )	( )	( )	( )	( )
09-	Okulumda yer almam için birçok fırsat var.	( )	( )	( )	( )	( )
10-	Okul bana yeterli ders dışı etkinlik olanakları sunuyor.	( )	( )	( )	( )	( )
11-	Öğretmenlerim sınıfta adil kurallara sahipler ve tarafsızlar.	( )	( )	( )	( )	( )
12-	Öğretmenlerim beni daha iyi performans göstermem için teşvik ediyor.	( )	( )	( )	( )	( )
13-	Öğretmenlerim derslerin işlenişinde farklı ve ilgi çekici yöntemler kullanır.	( )	( )	( )	( )	( )
14-	Sınav ve ödevlerin beni değerlendirmek için adil ve yeterli olduğunu düşünüyorum.	( )	( )	( )	( )	( )
15-	Okulda düzenlenen sanatsal ve kültürel faaliyetler yeterlidir.	( )	( )	( )	( )	( )
16-	Okulda öğrencilerin görüşleri dikkate alınır.	( )	( )	( )	( )	( )
17-	Okul kantininde yeterli ve sağlıklı yiyecekler var.	( )	( )	( )	( )	( )

NO	ÖĞRETMENLER İÇİN KONU BAŞLIKLARI	Kesinlikle Katılıyorum	Katılıyorum	Kararsızım	Kesinlikle Katılmıyorum	Katılmıyorum
01-	Okulun misyonu ve vizyonunu tam olarak anlıyorum.	( )	( )	( )	( )	( )
02-	Okulda eğitim ve yönetim kalitesi sürekli olarak gelişiyor.	( )	( )	( )	( )	( )
03-	Okul temiz ve hijyeniktir.	( )	( )	( )	( )	( )
04-	Okul, öğrencilerin ve personelin güvenliğini sağlamak için uygun güvenlik önlemleri alır.	( )	( )	( )	( )	( )
05-	Okul, yeni kabul edilen öğrencilere uygun desteği sağlar.	( )	( )	( )	( )	( )
06-	Okulumuz mesleki yeterliliğimi geliştirmek için eğitim fırsatları sunuyor.	( )	( )	( )	( )	( )
07-	Okul yönetimimiz öğretmenleri etkin bir şekilde yönlendirir.	( )	( )	( )	( )	( )
08-	Okulumuz, öğrencilerin öğrenme ilgisini uyandıracak bir öğrenme ortamı oluşturmuştur.	( )	( )	( )	( )	( )
09-	Etkili bir öğretmen olmak için ihtiyaç duyduğum kaynaklara erişimim var.	( )	( )	( )	( )	( )
10-	Bana sunulan kaynakları kullanmak için gerekli eğitime sahibim.	( )	( )	( )	( )	( )
11-	Okulumuzun, farklı ihtiyaçları olan öğrencileri desteklemek için etkin bir politikası vardır.	( )	( )	( )	( )	( )
12-	Okulumuz müfredat uygulamasını etkin bir şekilde izler.	( )	( )	( )	( )	( )
13-	Okulumuz, velilere uygun etkinlikler düzenlemektedir.	( )	( )	( )	( )	( )
14-	Diğer öğretmenlerle iş birliği yaparım.	( )	( )	( )	( )	( )
15-	Okul personeli arasında dostane bir ilişki sürdürülür.	( )	( )	( )	( )	( )
16-	Takım ruhumuz ve moralimiz yüksek.	( )	( )	( )	( )	( )
17-	Okulumuza aidiyet hissediyorum.	( )	( )	( )	( )	( )



NO	VELİLER İÇİN KONU BAŞLIKLARI	Kesinlikle	Katılıyorum	Katılıyorum	Kararsızım	Kesinlikle	Katılmıyorum	Katılmıyorum
		Katılıyorum	Katılıyorum	Katılıyorum	Katılmıyorum	Katılmıyorum	Katılmıyorum	Katılmıyorum
01-	Okulun misyonu ve vizyonunu tam olarak anlıyorum.	( )	( )	( )	( )	( )	( )	( )
02-	Okulda eğitim ve yönetim kalitesi sürekli olarak gelişiyor.	( )	( )	( )	( )	( )	( )	( )
03-	Okul temiz ve hijyeniktir.	( )	( )	( )	( )	( )	( )	( )
04-	Okul, öğrencilerin ve personelin güvenliğini sağlamak için uygun güvenlik önlemleri alır.	( )	( )	( )	( )	( )	( )	( )
05-	Okul, yeni kabul edilen öğrencilere uygun desteği sağlar.	( )	( )	( )	( )	( )	( )	( )
06-	Okul, çocuğumun okumaya olan ilgisini geliştirmesine yardımcı olabilir.	( )	( )	( )	( )	( )	( )	( )
07-	Okul çocuğumun öğrenme ilgisini güçlendiriyor.	( )	( )	( )	( )	( )	( )	( )
08-	Okul çocuğumun ahlaki gelişimini teşvik edebilir.	( )	( )	( )	( )	( )	( )	( )
09-	Okulda kullanılan değerlendirme yöntemleri çocuğumun gelişimini tüm yönleriyle anlamama yardımcı oluyor.	( )	( )	( )	( )	( )	( )	( )
10-	Okul, çocuğumun öğrenme performansı ve gelişimi hakkında beni iyi bilgilendiriyor.	( )	( )	( )	( )	( )	( )	( )
11-	Okul çocuğuma duygusal rahatsızlık ve öğrenme güçlükleri ile karşılaştığında yeterli desteği ve rehberlik sağlar.	( )	( )	( )	( )	( )	( )	( )
12-	Öğretmenlerin benimle iletişim kurma yöntemlerinden memnunum.	( )	( )	( )	( )	( )	( )	( )
13-	Herhangi bir problem durumunda müdür endişelerime cevap veriyor.	( )	( )	( )	( )	( )	( )	( )
14-	Okulda, velilerin ihtiyaçlarına uygun eğitim faaliyetleri düzenlenir.	( )	( )	( )	( )	( )	( )	( )
15-	Okul, çocukların gelişimini desteklemek için velilerle iyi bir ilişki kurar.	( )	( )	( )	( )	( )	( )	( )
16-	Okul, aktif veli katılımını teşvik eder.	( )	( )	( )	( )	( )	( )	( )
17-	Okulun veli etkinliklerine aktif olarak katılıyorum.	( )	( )	( )	( )	( )	( )	( )
18-	Bir veli olarak okula aidiyet hissediyorum.	( )	( )	( )	( )	( )	( )	( )
19-	Çocuğumun ev ödevlerini tamamlamasını sağlarım.	( )	( )	( )	( )	( )	( )	( )
20-	Çocuğumu okumaya teşvik ederim.	( )	( )	( )	( )	( )	( )	( )
21-	Çocuğumun her gün okula gitmesini sağlarım.	( )	( )	( )	( )	( )	( )	( )
22-	Çocuğumun eğitiminde aktif bir ortağım.							